



COMPTES CONSOLIDÉS

AU 30 JUIN 2021

AGIR CHAQUE JOUR DANS VOTRE INTÉRÊT
ET CELUI DE LA SOCIÉTÉ



ASSURANCES

COMPTES CONSOLIDÉS

AU 30 JUIN 2021

CADRE GÉNÉRAL	3	Compte de Résultat	8
Présentation du groupe Crédit Agricole Assurances	3	État du résultat net et des gains et pertes comptabilisés directement en capitaux propres	9
Organigramme simplifié du groupe Crédit Agricole Assurances	4	Tableau de variation des capitaux propres	10
Informations relatives aux parties liées	5	Tableau des flux de trésorerie	12
ÉTATS FINANCIERS CONSOLIDÉS	6	NOTES ANNEXES AUX COMPTES CONSOLIDÉS	14
Bilan Actif	6		
Bilan Passif	7		

Cadre général

Présentation du groupe Crédit Agricole Assurances

Crédit Agricole Assurances, société anonyme française administrée par un Conseil d'administration, est la holding du groupe Crédit Agricole qui regroupe, sous le contrôle de Crédit Agricole S.A., les participations du groupe dans les différentes compagnies d'assurance et de réassurance, en France et à l'étranger.

L'objet de Crédit Agricole Assurances est de prendre ou de gérer des participations dans les entreprises d'assurance ou de réassurance sans intervenir directement pour délivrer des garanties d'assurance ou pour prendre des engagements de réassurance.

Le groupe Crédit Agricole Assurances est soumis au contrôle de l'Autorité de Contrôle Prudentiel et de Résolution.

Renseignements juridiques et sociaux

▶ Dénomination sociale :	CREDIT AGRICOLE ASSURANCES
▶ Forme :	société anonyme à Conseil d'administration
▶ Siège :	16/18 boulevard de Vaugirard 75015 Paris
▶ Capital :	1 490 403 670 euros (dernière modification 27 juillet 2016)
▶ Greffe d'immatriculation :	Tribunal de commerce de Paris
▶ N° de gestion greffe :	2004 B 01471

Renseignements INSEE

▶ N° Siren :	451 746 077
▶ N° Siret siège :	451 746 077 00036
▶ Code NAF :	6420Z (Activités des sociétés holding)
▶ Catégorie juridique :	5599 (Société anonyme à conseil d'administration)

Renseignements fiscaux

▶ N° T.V.A :	FR 27 451 746 077 (n° intracommunautaire)
▶ Régime T.V.A :	Réel normal

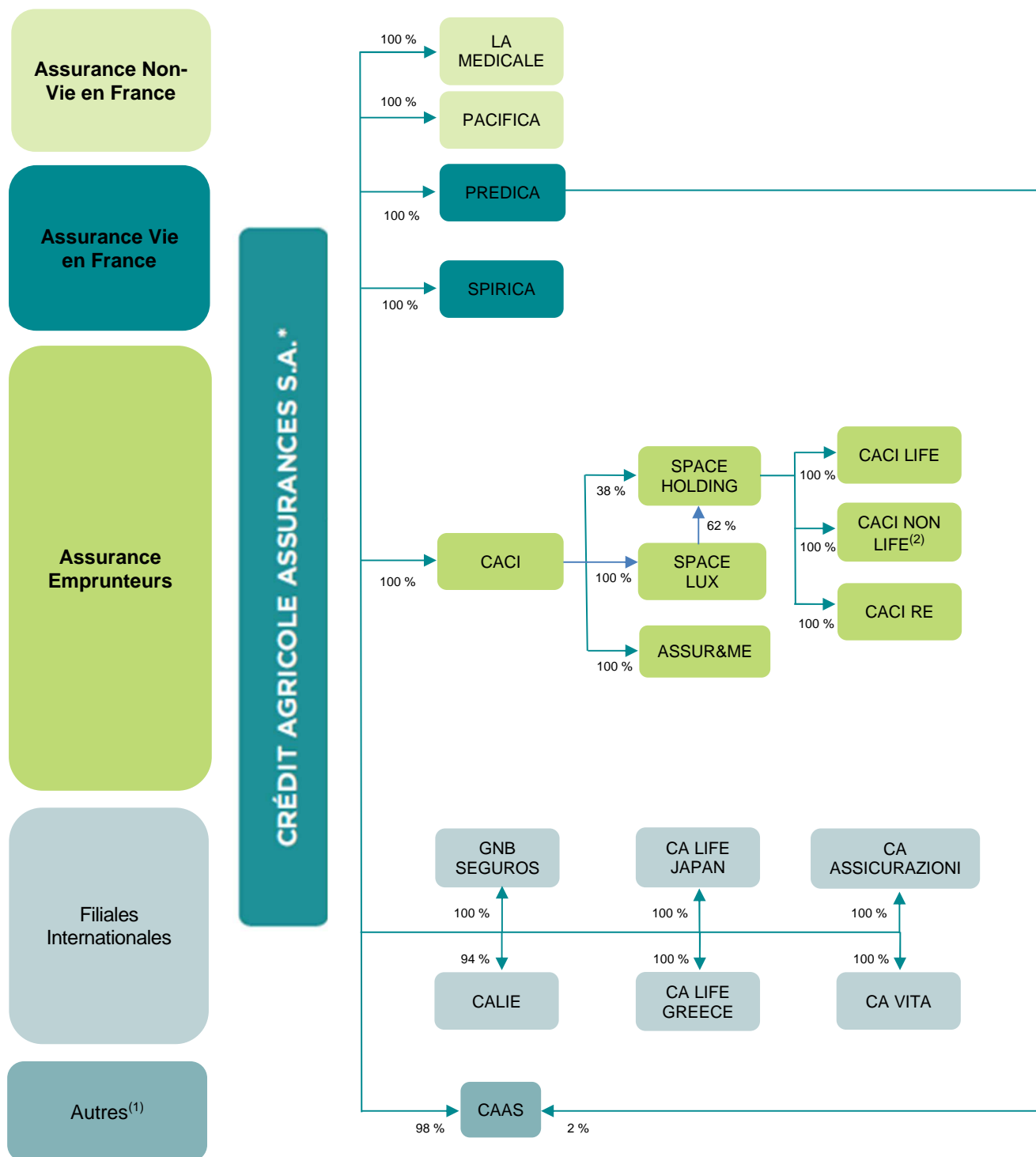
Actionnariat

Le capital de Crédit Agricole Assurances est constitué de 149 040 367 actions de 10 € chacune, détenues par :

▶ Crédit Agricole S.A :	99.99%
▶ Autres administrateurs :	0.01%

Organigramme simplifié du groupe Crédit Agricole Assurances

L'organigramme ci-dessous représente le périmètre de consolidation du groupe Crédit Agricole Assurances, à l'exception des entités structurées consolidées, des entités mises en équivalence et des sociétés immobilières. L'ensemble du périmètre de consolidation est présenté en note 7.



*La holding Crédit Agricole Assurances S.A. est présentée en « autres » dans l'information sectorielle.

(1) Hors les entités traditionnelles hors assurance consolidées en intégration globale suivantes : Iris Holding, Holding Euromarseille, Predica Infra, Vaugirard Infra, Alta Vai

(2) Finaref RD absorbée par CACI Non Life (fusion rétroactive au 1er janvier 2021)

Informations relatives aux parties liées

Les parties liées au groupe Crédit Agricole Assurances sont les sociétés du groupe Crédit Agricole S.A. ainsi que les principaux dirigeants du groupe Crédit Agricole Assurances.

Relations avec le groupe Crédit Agricole

Au 30 juin 2021, 0,9 milliard d'euros de titres subordonnés à durée indéterminée (TSDI) et 1,6 milliard d'euros de titres subordonnés remboursables (TSR) étaient souscrits par le groupe Crédit Agricole S.A..

Dans son portefeuille de placements, le groupe Crédit Agricole Assurances détient des titres émis par le groupe Crédit Agricole S.A. pour 17,1 milliards d'euros, dont 12,6 milliards d'euros d'actifs en représentation des contrats en unités de compte.

Dans le cadre de l'activité de bancassurance, Crédit Agricole Assurances délègue certaines fonctions à d'autres entités du groupe Crédit Agricole S.A. :

- ▶ la commercialisation des contrats d'assurance est réalisée au sein des réseaux bancaires des Caisses régionales et de LCL en France et à l'étranger ainsi qu'au travers des réseaux partenaires à l'international (Crédit Agricole Italia en Italie, Novo Banco au Portugal, CABP en Pologne...),
- ▶ la gestion administrative des contrats d'assurance vie commercialisés par des réseaux bancaires est déléguée aux distributeurs (les Caisses régionales déléguant elles-mêmes une partie de cette gestion à CAAS),
- ▶ la gestion d'actifs est déléguée aux entités spécialistes des différents marchés (Amundi, CA Immobilier, CACEIS...),
- ▶ la gestion des sinistres dommages en France est gérée par la SIRCA (Société créée par Pacifica et les Caisses régionales).

De la même façon, les engagements de retraite du groupe Crédit Agricole S.A. font, pour partie, l'objet de conventions d'assurances collectives contractées auprès de Predica. Ces conventions prévoient la constitution de fonds collectifs destinés à la couverture des indemnités de fin de carrière ou à la couverture des différents régimes de retraite, moyennant le versement de cotisations de la part de l'employeur, la gestion de ces fonds par la société d'assurance et le paiement aux bénéficiaires des primes et prestations de retraite prévues par les différents régimes.

Relations entre les sociétés consolidées du groupe Crédit Agricole Assurances

La liste des sociétés consolidées du groupe Crédit Agricole Assurances est présentée dans la note 7 - Périmètre de consolidation.

Les transactions réalisées entre deux entités intégrées globalement sont totalement éliminées.

Les opérations intragroupes ayant fait l'objet d'éliminations impactant le compte de résultat de l'exercice sont présentées dans la note 4 - Information sectorielle.

Relations avec les principaux dirigeants

Il n'y a pas de transactions significatives entre Crédit Agricole Assurances et ses principaux dirigeants, leurs familles ou les sociétés qu'ils contrôlent et qui ne rentrent pas dans le périmètre de consolidation du Groupe.



États financiers consolidés

Bilan Actif

<i>(en millions d'euros)</i>	Notes	30.06.2021	31.12.2020
Ecarts d'acquisition	Note 5.1	872	872
Portefeuilles de contrats des sociétés d'assurance		4	4
Autres immobilisations incorporelles		383	383
Actifs incorporels		1 260	1 259
Immobilier de placement	Note 5.2	6 562	6 355
Immobilier de placement en UC		-	-
Placements financiers	Note 5.3	329 554	332 265
Placements financiers en UC	Note 5.3	81 369	74 430
Instruments dérivés et dérivés incorporés séparés	Note 5.3	1 857	2 070
Investissements dans les entreprises mises en équivalence	Note 5.6	4 042	4 127
Placements des activités d'assurance	Note 5.3	423 384	419 247
Part des cessionnaires et rétrocessionnaires dans les passifs relatifs aux contrats d'assurance et financiers		1 918	2 296
Immeubles d'exploitation et autres immobilisations corporelles	Note 5.7	273	245
Frais d'acquisition reportés		1 156	1 099
Participation aux bénéfices différée active		5	-
Actifs d'impôt différé		63	46
Créances nées des opérations d'assurance ou de réassurance acceptée		3 521	2 717
Créances nées des opérations de cessions en réassurance		318	272
Créances d'impôt exigible		198	123
Autres créances		1 742	8 313
Autres actifs		7 276	12 815
Actifs des activités destinées à être cédées ou abandonnées		-	-
Trésorerie et équivalents de trésorerie		1 586	1 361
TOTAL DE L'ACTIF		435 423	436 978

Bilan Passif

<i>(en millions d'euros)</i>	Notes	30.06.2021	31.12.2020
Capital social ou fonds équivalents		1 490	1 490
Primes d'émission, de fusion et d'apport		7 374	7 374
Gains et pertes comptabilisés directement en capitaux propres		2 511	3 354
Résultats cumulés		3 405	2 808
Résultat net consolidé de l'exercice		798	1 230
Capitaux propres du Groupe	Note 5.8	15 578	16 256
Participations ne donnant pas le contrôle		88	88
Capitaux propres totaux		15 666	16 344
Provisions pour risques et charges	Note 5.9	130	146
Dettes subordonnées	Note 5.10.1	5 549	5 515
Dettes de financement envers les entreprises du secteur bancaire		2 517	2 520
Dettes de financement		8 066	8 035
Passifs techniques relatifs à des contrats d'assurance		184 791	180 571
Passifs techniques relatifs à des contrats d'assurance UC		75 010	68 373
Passifs techniques relatifs à des contrats d'assurance	Note 5.11	259 801	248 944
Passifs techniques relatifs à des contrats financiers avec participation discrétionnaire		80 436	81 552
Passifs techniques relatifs à des contrats financiers sans participation discrétionnaire		-	-
Passifs techniques relatifs à des contrats financiers en UC		6 609	6 169
Passifs techniques relatifs à des contrats financiers	Note 5.11	87 045	87 721
Participation aux bénéfices différée passive	Note 5.12	22 951	26 840
Passifs relatifs aux contrats		369 797	363 505
Passifs d'impôt différé		346	594
Dettes envers les porteurs de parts d'OPCVM consolidés		11 166	10 404
Dettes d'exploitation représentées par des titres		-	-
Dettes d'exploitation envers les entreprises du secteur bancaire		497	398
Dettes nées des opérations d'assurance ou de réassurance acceptée		2 264	2 230
Dettes nées des opérations de réassurance cédée		1 399	1 855
Dettes d'impôt exigible		51	83
Instruments dérivés passifs		93	32
Autres dettes		25 948	33 352
Autres passifs		41 764	48 948
Passifs des activités destinées à être cédées ou abandonnées		-	-
TOTAL DU PASSIF		435 423	436 978

Compte de Résultat

<i>(en millions d'euros)</i>	Notes	30.06.2021	30.06.2020
Primes émises	Note 6.1	19 442	14 479
Variation des primes non acquises		(744)	(524)
Primes acquises		18 698	13 955
Chiffre d'affaires ou produits des autres activités		57	148
Produits des placements		3 652	3 818
Charges des placements		(224)	(259)
Plus et moins-values de cession des placements nettes de reprises de dépréciation et d'amortissement		35	373
Variation de juste valeur des placements comptabilisés à la juste valeur par résultat		6 502	(7 935)
Variation des dépréciations sur placements		(67)	(100)
Montant reclassé en gains et pertes comptabilisés directement en capitaux propres en application de l'approche par superposition	Note 6.3	(1 114)	3 908
Produits des placements nets de charges	Note 6.2	8 783	(195)
Charges des prestations des contrats	Note 6.4	(24 022)	(10 574)
Produits des cessions en réassurance		443	275
Charges des cessions en réassurance		(411)	(405)
Charges ou produits nets des cessions en réassurance		32	(129)
Frais d'acquisition des contrats		(1 117)	(1 096)
Amortissement des valeurs de portefeuille et assimilés		-	-
Frais d'administration		(1 085)	(990)
Autres produits et charges opérationnels courants		(219)	(266)
Autres produits et charges opérationnels		-	-
Résultat opérationnel		1 128	853
Charges de financement	Note 5.10.2	(103)	(124)
Impôts sur les résultats	Note 6.5	(226)	(195)
Résultat net d'impôt des activités abandonnées		-	-
Résultat net de l'ensemble consolidé		799	534
Participations ne donnant pas le contrôle		(1)	(3)
Résultat net (part du Groupe)		798	531

État du résultat net et des gains et pertes comptabilisés directement en capitaux propres

<i>(en millions d'euros)</i>	30.06.2021	30.06.2020
Résultat net	799	534
Gains et pertes sur écarts de conversion	-	-
Gains et pertes sur instruments de dettes comptabilisés en capitaux propres recyclables	(6 944)	(351)
Gains et pertes sur instruments dérivés de couverture	(594)	(166)
Gains / Pertes latents sur actifs destinés à être cédés	-	-
Reclassement des gains et pertes sur actifs financiers lié à l'approche par superposition	1 114	(3 908)
Comptabilité reflet brute d'impôt différé	5 277	3 887
Gains et pertes avant impôts comptabilisés directement en capitaux propres recyclables hors entreprises mises en équivalence	(1 147)	(539)
Gains et pertes avant impôts comptabilisés directement en capitaux propres recyclables des entreprises mises en équivalence	-	-
Impôts sur les gains et pertes comptabilisés directement en capitaux propres recyclables hors entreprises mises en équivalence	324	(51)
Impôts sur les gains et pertes comptabilisés directement en capitaux propres recyclables des entreprises mises en équivalence	-	-
Gains et pertes nets comptabilisés directement en capitaux propres recyclables sur activités abandonnées	-	-
Gains et pertes nets comptabilisés directement en capitaux propres recyclables	(823)	(590)
Gains et pertes actuariels sur avantages post emploi	-	-
Gains et pertes sur instruments de capitaux propres comptabilisés en capitaux propres non recyclables	(24)	(11)
Comptabilité reflet brute d'impôt différé	-	-
Gains et pertes avant impôts comptabilisés directement en capitaux propres non recyclables hors entreprises mises en équivalence	(24)	(11)
Gains et pertes avant impôts comptabilisés directement en capitaux propres non recyclables des entreprises mises en équivalence	4	7
Impôts sur les gains et pertes comptabilisés directement en capitaux propres non recyclables hors entreprises mises en équivalence	4	3
Impôts sur les gains et pertes comptabilisés directement en capitaux propres non recyclables des entreprises mises en équivalence	(4)	(4)
Gains et pertes nets comptabilisés directement en capitaux propres non recyclables sur activités abandonnées	-	-
Gains et pertes nets comptabilisés directement en capitaux propres non recyclables	(20)	(5)
GAINS ET PERTES NETS COMPTABILISÉS DIRECTEMENT EN CAPITAUX PROPRES	(843)	(595)
RÉSULTAT NET ET GAINS ET PERTES COMPTABILISÉS DIRECTEMENT EN CAPITAUX PROPRES	(44)	(61)
Dont part du Groupe	(45)	(64)
Dont participations ne donnant pas le contrôle	1	3

Tableau de variation des capitaux propres

(en millions d'euros)	Capital social ou fonds équivalents	Primes d'émission de fusion et d'apport	Gains et pertes comptabilisés directement en capitaux propres recyclables	Gains et pertes comptabilisés directement en capitaux propres non recyclables	Total des gains et pertes comptabilisés directement en capitaux propres	Résultats cumulés	Total part du Groupe	Participations ne donnant pas le contrôle	Total des capitaux propres consolidés
SITUATION À LA CLÔTURE AU 31 DÉCEMBRE 2019	1 490	7 374	3 382	(81)	3 300	4 074	16 238	95	16 333
SITUATION À L'OUVERTURE AU 1ER JANVIER 2020	1 490	7 374	3 382	(81)	3 300	4 074	16 238	95	16 333
Gains et pertes comptabilisés directement en capitaux propres	-	-	31	23	53	-	81	-	81
Résultat net consolidé de l'exercice	-	-	-	-	-	1 230	1 230	5	1 235
Total du résultat net et des gains et pertes comptabilisés directement en capitaux propres	-	-	31	23	53	1 230	1 283	5	1 288
Distribution de dividendes	-	-	-	-	-	(1 185)	(1 185)	(1)	(1 186)
Mouvements sur le capital	-	-	-	-	-	162	162	-	162
Variation de périmètre	-	-	-	-	(1)	(167)	(167)	(10)	(177)
Dettes subordonnées à durée indéterminée	-	-	-	-	-	-	-	-	-
Charges d'intérêts des dettes subordonnées à durée indéterminée	-	-	-	-	-	(76)	(76)	-	(76)
Autres variations	-	-	-	-	-	-	-	-	-
SITUATION À LA CLÔTURE AU 31 DÉCEMBRE 2020	1 490	7 374	3 412	(59)	3 354	4 038	16 256	88	16 344

(en millions d'euros)	Capital social ou fonds équivalents	Primes d'émission de fusion et d'apport	Gains et pertes comptabilisés directement en capitaux propres recyclables	Gains et pertes comptabilisés directement en capitaux propres non recyclables	Total des gains et pertes comptabilisés directement en capitaux propres	Résultats cumulés	Total part du Groupe	Participations ne donnant pas le contrôle	Total des capitaux propres consolidés
SITUATION À LA CLÔTURE AU 31 DÉCEMBRE 2020	1 490	7 374	3 412	(59)	3 354	4 038	16 256	88	16 344
SITUATION À L'OUVERTURE AU 1ER JANVIER 2021	1 490	7 374	3 412	(59)	3 354	4 038	16 256	88	16 344
Gains et pertes comptabilisés directement en capitaux propres	-	-	(823)	8	(815)	-	(815)	-	(815)
Résultat net consolidé de l'exercice	-	-	-	-	-	798	798	1	799
Total du résultat net et des gains et pertes comptabilisés directement en capitaux propres	-	-	(823)	8	(815)	798	(17)	1	(16)
Distribution de dividendes	-	-	-	-	-	(611)	(611)	(1)	(612)
Mouvements sur le capital	-	-	-	-	-	2	2	-	2
Variation de périmètre	-	-	-	-	-	(2)	(2)	-	(2)
Dettes subordonnées à durée indéterminée	-	-	-	-	-	-	-	-	-
Charges d'intérêts des dettes subordonnées à durée indéterminée	-	-	-	-	-	(43)	(43)	-	(43)
Autres variations	-	-	-	(28)	(28)	21	(7)	-	(7)
SITUATION À LA CLÔTURE AU 30 JUIN 2021	1 490	7 374	2 589	(78)	2 511	4 203	15 578	88	15 666

Tableau des flux de trésorerie

Le tableau de flux de trésorerie est présenté selon le modèle de la méthode indirecte.

Les **activités opérationnelles** sont représentatives des activités génératrices de produits de Crédit Agricole Assurances.

Les flux d'impôts sont présentés en totalité avec les activités opérationnelles.

Les **activités d'investissement** représentent les flux de trésorerie pour l'acquisition et la cession de participations dans les entreprises consolidées et non consolidées, et des immobilisations corporelles et incorporelles. Les titres de participation stratégiques inscrits dans les rubriques "juste valeur par résultat" ou "juste valeur par capitaux propres non recyclables" sont compris dans cette rubrique.

Les **activités de financement** résultent des changements liés aux opérations de structure financière concernant les capitaux propres et les emprunts à long terme.

Les flux de trésorerie nets attribuables aux activités d'exploitation, d'investissement et de financement des activités abandonnées sont présentés dans des rubriques distinctes dans le tableau de flux de trésorerie.

La notion de **trésorerie nette** comprend la caisse, les créances et dettes auprès des banques centrales, ainsi que les comptes (actif et passif) et prêts à vue auprès des établissements de crédit.

<i>en millions d'euros</i>	30.06.2021	30.06.2020
Résultat opérationnel avant impôt	1 128	853
Plus et moins-values de cession des placements	(31)	(366)
Dotations nettes aux amortissements	63	54
Variation des frais d'acquisitions reportés	(55)	(21)
Variation des dépréciations	71	93
Dotations nettes aux passifs techniques relatifs à des contrats d'assurance et des contrats financiers	10 650	220
Dotations nettes aux autres provisions	(15)	(25)
Variation de la juste valeur des placements et autres instruments financiers comptabilisés à la juste valeur par résultat (hors trésorerie et équivalents de trésorerie)	(3 954)	3 235
Autres éléments sans décaissements de trésorerie compris dans le résultat opérationnel	(194)	113
Correction des éléments inclus dans le résultat opérationnel qui ne correspondent pas à des flux monétaires et reclassement des flux de financement et d'investissement	6 535	3 303
Variation des créances et dettes d'exploitation	1 840	1 601
Variation des valeurs données ou reçues en pension	(3 086)	(5 766)
Impôts nets décaissés	(275)	(331)
Dividendes reçus des entreprises mises en équivalence	102	60
Flux provenant des activités abandonnées	-	-
Flux de trésorerie nets provenant des activités opérationnelles	6 244	(280)
Acquisitions de filiales et co-entreprises, nettes de la trésorerie acquise	-	-
Cessions de filiales et co-entreprises, nettes de la trésorerie cédée	17	-
Prises de participation dans des entreprises mises en équivalence	(19)	(25)
Cessions de participations dans des entreprises mises en équivalence	-	7
Flux de trésorerie liés aux variations de périmètre	(2)	(18)
Cession de placement financiers (y compris UC) et instruments dérivés	114 797	79 157
Cessions d'immobilier de placement	104	142
Cessions des placements et instruments dérivés des activités autres que l'assurance	-	-
Flux de trésorerie liés aux cessions et remboursements de placements	114 901	79 299
Acquisitions de placements financiers (y compris UC) et instruments dérivés	(119 864)	(77 876)
Acquisitions d'immobilier de placement	(305)	(165)
Acquisitions et/ou émissions de placements et instruments dérivés des autres activités	-	-

<i>en millions d'euros</i>	30.06.2021	30.06.2020
Flux de trésorerie liés aux acquisitions et émissions de placements	(120 169)	(78 041)
Cessions d'immobilisations corporelles et incorporelles	24	(1)
Acquisitions d'immobilisations corporelles et incorporelles	(115)	(72)
Flux de trésorerie liés aux acquisitions et cessions d'immobilisations corporelles et incorporelles	(91)	(73)
Flux provenant des activités abandonnées	-	-
Flux de trésorerie nets provenant des activités d'investissement	(5 361)	1 167
Emissions d'instruments de capital	(15)	-
Dividendes payés	(655)	(745)
Flux de trésorerie liés aux transactions avec les actionnaires et sociétaires	(670)	(745)
Trésorerie générée par les émissions de dettes de financement	11	315
Trésorerie affectée aux remboursements de dettes de financement	(31)	(14)
Intérêts payés sur dettes de financement	(61)	(87)
Flux de trésorerie liés au financement du Groupe	(81)	214
Flux provenant des activités abandonnées	-	-
Flux de trésorerie nets provenant des activités de financement	(751)	(531)
Flux de changement de méthode comptable	-	-
Autres flux de variation de trésorerie	-	-
Trésorerie et équivalents de trésorerie au 1er janvier	964	733
Flux de trésorerie nets provenant des activités opérationnelles	6 243	(270)
Flux de trésorerie nets provenant des activités d'investissement	(5 361)	1 166
Flux de trésorerie nets provenant des activités de financement	(751)	(531)
Autres flux de variation de trésorerie	-	-
Effet des variations de change sur la trésorerie et équivalents de trésorerie	(5)	(2)
TRÉSORERIE ET ÉQUIVALENTS DE TRÉSORERIE AU 30 JUIN	1 090	1 096



Notes annexes aux comptes consolidés

Sommaire détaillé des notes

NOTE 1	Principes et méthodes applicables dans le groupe Crédit Agricole Assurances, jugements et estimations utilisés	15	5.7	Immeubles d'exploitation et autres immobilisations corporelles	54
NOTE 2	Principales opérations de structure et événements significatifs de la période	19	5.8	Capitaux propres	54
NOTE 3	Événements postérieurs à la clôture	20	5.9	Provisions pour risques et charges	55
NOTE 4	Information sectorielle	21	5.10	Dettes de financement	55
	4.1 Compte de résultat sectoriel	21	5.11	Passifs relatifs aux contrats d'assurance et financiers	56
	4.2 Bilan sectoriel	23	5.12	Participation aux bénéfices différée nette	58
NOTE 5	Notes relatives au bilan	27	NOTE 6	Notes relatives au compte de résultat	59
	5.1 Écarts d'acquisition	27	6.1	Analyse du chiffre d'affaires - Chiffre d'affaires par segment d'activité	59
	5.2 Immobilier de placement	28	6.2	Produits des placements nets de charges	59
	5.3 Placements des activités d'assurance	29	6.3	Informations à fournir sur l'approche par superposition	61
	5.4 Juste valeur des instruments financiers	32	6.4	Charges des prestations des contrats	64
	5.5 Risque de crédit	40	6.5	Charge d'impôt	64
	5.6 Investissements dans les entreprises mises en équivalence	49	NOTE 7	Périmètre de consolidation	65

NOTE 1 Principes et méthodes applicables dans le groupe Crédit Agricole Assurances, jugements et estimations utilisés

Normes applicables et comparabilité

Les comptes consolidés intermédiaires résumés de Crédit Agricole Assurances au 30 juin 2021 ont été préparés et sont présentés en conformité avec la norme IAS 34 relative à l'information financière intermédiaire, qui définit le contenu minimum de l'information, et qui identifie les principes de comptabilisation et d'évaluation devant être appliqués à un rapport financier intermédiaire.

Les normes et interprétations utilisées pour la préparation des comptes consolidés intermédiaires résumés sont identiques à

celles utilisées par le groupe Crédit Agricole Assurances sur l'élaboration des comptes consolidés au 31 décembre 2020 établis, en application du règlement CE n°1606/2002, conformément aux normes IAS/IFRS et aux interprétations IFRIC telles qu'adoptées par l'Union européenne.

Elles ont été complétées par les dispositions des normes IFRS telles qu'adoptées par l'Union européenne au 30 juin 2021 et dont l'application est obligatoire pour la première fois sur l'exercice 2021.

Celles-ci portent sur :

NORMES, AMENDEMENTS OU INTERPRÉTATIONS

Date de 1ère application obligatoire :
exercices ouverts à compter du

Amendement à IFRS 9, IAS 39, IFRS 7, IFRS 4 et IFRS 16

1^{er} janvier 2021 ⁽¹⁾

Réforme des taux d'intérêt de référence – Phase 2

Amendement à IFRS 4

Report facultatif de l'application de la norme IFRS 9 pour les entités qui exercent principalement des activités d'assurance, y compris les entités du secteur de l'assurance appartenant à un conglomérat financier au 1^{er} janvier 2023

1^{er} janvier 2021 ⁽²⁾

(1) Le Groupe a décidé d'appliquer de manière anticipée l'amendement à IFRS 9, IAS 39, IFRS 7, IFRS 4 et IFRS 16 sur la réforme des taux d'intérêt de référence – Phase 2 dès le 1^{er} janvier 2020.

(2) Non applicable dans le Groupe.





Réformes des indices de référence

Les réformes des indices de référence sont entrées en 2021 dans une phase d'accélération cadencée par les jalons de place définis par les groupes de travail sur les taux alternatifs et par les autorités. L'annonce du 5 mars d'IBA – l'administrateur du LIBOR – a confirmé le jalon important de fin 2021 pour l'arrêt de la publication ou la non représentativité des LIBOR, sauf sur les tenors les plus utilisés du LIBOR USD. Ainsi, pour le flux de nouveaux contrats, selon les devises et les classes d'actifs, l'ensemble des acteurs doit progressivement arrêter d'utiliser les indices LIBOR dans le courant de l'année 2021 et au plus tard ne pourra plus les utiliser après fin 2021.

Le remplacement des LIBOR par des taux calculés sur la base de RFR est le scénario privilégié. Pour certaines activités, l'utilisation d'un RFR à terme prédéterminé dit « forward looking » en début de période d'intérêt sera la seule solution, mais dans de nombreux cas l'utilisation d'un taux post-déterminé sera privilégiée et fortement encouragée par les autorités. Les modalités de transition se précisant, les développements des systèmes d'information étant pour certains livrés, la liquidité des marchés RFR se développant progressivement, enfin les dates butoir de fin 2021 approchant rapidement, les renégociations proactives de contrats commencent et tendent à s'intensifier.

Le secteur privé reste en première ligne de ces transitions. Toutefois les annonces récentes au Royaume-Uni et aux Etats-Unis ainsi que la révision de la BMR en Europe – qui donne le pouvoir à la Commission Européenne de désigner un taux de remplacement en cas de disparition d'un indice systémique – renforcent la perspective de possibles dispositions législatives pour accompagner les transitions des contrats impossibles à renégocier avant la disparition des LIBOR. Néanmoins, toujours en l'absence d'une définition ex-ante de périmètres de contrats qui pourraient bénéficier de tels supports, les plans de transition proactive sont déclenchés ou sont en voie d'être déclenchés sauf pour les contrats dont l'impossibilité à les renégocier est avérée. De surcroît, les transitions proactives par anticipation restent vivement encouragées par certaines autorités, telle que l'autorité britannique (FCA : Financial Conduct Authority).

Spécifiquement pour le périmètre des contrats dérivés et par extension aux contrats de repo et prêts / emprunts de titres, le protocole ISDA – en vigueur depuis le 25 janvier 2021 – permet d'intégrer automatiquement aux contrats existants les nouvelles clauses de repli ou « fallbacks ». Ce protocole est de nature à simplifier la transition des contrats dérivés entre les parties qui y auront adhéré (plus de 14 200 au 30 juin 2021).

Il est anticipé que ce protocole permette de basculer la majeure partie des encours de contrats dérivés vers les indices alternatifs. Pour les autres instruments non dérivés, un tel dispositif n'existe pas et de très nombreuses renégociations bilatérales ou multilatérales avec les parties aux contrats seront nécessaires.

Au travers du projet Benchmarks, le groupe Crédit Agricole continue à piloter les transitions des indices de référence en intégrant les préconisations des groupes de travail nationaux et les jalons définis par les autorités, en premier lieu par la FCA. Ainsi, le projet vise à s'inscrire dans les standards définis par les travaux de place. Le calendrier du projet de transition s'articule autour des phases d'adoption et d'offres de taux alternatifs et des dates d'arrêt formel de l'utilisation des indices dont la disparition est annoncée. Les plans de transition finalisés par entité du groupe Crédit Agricole, intégrant les dernières conclusions des groupes de travail et associations de marché et le cas échéant les précisions relatives aux possibles interventions des autorités, sont activés selon des calendriers spécifiques à chaque entité.

S'agissant de la transition de l'EONIA vers l'€STR (au plus tard le 3 janvier 2022 lors de l'activation des clauses de fallback à la disparition de l'EONIA), les travaux sont toujours en cours. Les chambres de compensation ont déjà basculé la rémunération du collatéral de l'EONIA vers l'€STR. Les flux référencant l'€STR augmentent très progressivement. Par ailleurs, l'EURIBOR – comme tout indice de référence – est susceptible de voir sa

méthodologie évoluer de nouveau ou d'être à terme remplacé. Toutefois, le scénario de remplacement de l'EURIBOR, n'est pas envisagé à ce stade.

En l'état, la liste des principaux indices de référence utilisés à l'échelle du groupe Crédit Agricole et/ou définis comme critiques par l'ESMA ou systémiques, qui sont concernés par une transition certaine ou potentielle est la suivante :

- l'EONIA, qui disparaîtra le 3 janvier 2022 ;
- les LIBOR (EUR, CHF, JPY, GBP et USD), dont la cessation de la publication interviendra ou la non représentativité sera prononcée fin 2021 ou fin juin 2023 pour la plupart des tenors du LIBOR USD ;
- l'EURIBOR, WIBOR, STIBOR, dont la disparition est possible mais n'est pas anticipée à ce stade.

L'EURIBOR, l'EONIA et les LIBOR représentent – par ordre décroissant – les expositions les plus importantes du Groupe Crédit Agricole Assurances aux indices de référence.

Outre la préparation et la mise en œuvre du remplacement des indices de référence qui disparaissent ou deviennent non représentatifs et la mise en conformité avec la réglementation BMR, les travaux du projet visent également à identifier et gérer les risques inhérents aux transitions des indices de référence, notamment sur les volets financiers, opérationnels et protection des clients.

Afin que les relations de couvertures comptables affectées par cette réforme des indices de référence puissent se poursuivre malgré les incertitudes sur le calendrier et les modalités de transition entre les indices de taux actuels et les nouveaux indices, l'IASB a publié des amendements à IAS 39, IFRS 9 et IFRS 7 en septembre 2019 qui ont été adoptés par l'Union européenne le 15 janvier 2020. Le Groupe appliquera ces amendements tant que les incertitudes sur le devenir des indices auront des conséquences sur les montants et les échéances des flux d'intérêt et considère, à ce titre, que tous ses contrats de couverture, principalement ceux liés à l'EONIA, l'EURIBOR et les taux LIBOR (USD, GBP, CHF, JPY), peuvent en bénéficier au 30 juin 2021.

Au 30 juin 2021, le recensement des instruments de couverture impactés par la réforme et sur lesquels subsistent des incertitudes fait apparaître un montant nominal de 1,4 milliard d'euros.

D'autres amendements, publiés par l'IASB en août 2020, complètent ceux publiés en 2019 et se concentrent sur les conséquences comptables du remplacement des anciens taux d'intérêt de référence par d'autres taux de référence à la suite des réformes.

Ces modifications, dites « Phase 2 », concernent principalement les modifications des flux de trésorerie contractuels. Elles permettent aux entités de ne pas décomptabiliser ou ajuster la valeur comptable des instruments financiers pour tenir compte des changements requis par la réforme, mais plutôt de mettre à jour le taux d'intérêt effectif pour refléter le changement du taux de référence alternatif.

En ce qui concerne la comptabilité de couverture, les entités n'auront pas à déqualifier leurs relations de couverture lorsqu'elles procèdent aux changements requis par la réforme.

Au 30 juin 2021, la ventilation par indice de référence significatif des instruments basés sur les anciens taux de référence et qui doivent transiter vers les nouveaux taux avant leur maturité est la suivante

:

	EONIA	EURIBOR	LIBOR USD	LIBOR GBP	LIBOR JPY	LIBOR CHF	LIBOR EUR	WIBOR	STIBOR
<i>En milliards d'euros</i>									
Total des actifs financiers hors dérivés	1,2	26,1	-	-	-	-	-	-	-
Total des passifs financiers hors dérivés	-	4,8	-	-	0,1	-	-	-	-
Total des notionnels des dérivés	-	43,0	-	-	-	-	-	-	-

S'agissant des expositions portant sur l'indice EONIA, les encours reportés sont ceux dont la date d'échéance est ultérieure au 3 janvier 2022, date de transition.

S'agissant des expositions portant sur le LIBOR EUR, CHF, JPY et GBP, les encours reportés sont ceux dont la date d'échéance est ultérieure au 31 décembre 2021.

S'agissant des instruments financiers non dérivés, les expositions correspondent aux nominaux des titres et au capital restant dû des instruments amortissables.

L'application de ces amendements n'a pas eu d'impact significatif dans les comptes du groupe Crédit Agricole Assurances au 30 juin 2021.

NORMES PUBLIÉES PAR L'IASB MAIS NON ADOPTÉES PAR L'UNION EUROPÉENNE AU 30 JUIN 2021

Les normes et interprétations publiées par l'IASB au 30 juin 2021 mais non encore adoptées par l'Union européenne ne sont pas applicables par le Groupe. Elles n'entreront en vigueur d'une manière obligatoire qu'à partir de la date prévue par l'Union européenne et ne sont donc pas appliquées par le Groupe au 30 juin 2021.

Cela concerne en particulier la norme IFRS 17.

La norme **IFRS 17 Contrats d'assurance**, publiée par l'IASB le 18 mai 2017 dans sa version initiale puis le 25 juin 2020 dans sa version amendée, remplacera la norme IFRS 4. Elle sera applicable aux exercices ouverts à compter du 1er janvier 2023, sous réserve de son adoption par l'Union européenne.

La norme IFRS 17 établit les principes de comptabilisation, d'évaluation et de présentation des contrats d'assurance qui entrent dans son champ d'application (i.e. contrats d'assurance émis, traités de réassurance émis et détenus, et contrats d'investissement avec participation discrétionnaire émis à condition que l'entité émette aussi des contrats d'assurance).

Afin d'appliquer les dispositions d'IFRS 17 en matière de comptabilisation et d'évaluation des passifs des contrats d'assurance, l'entité doit regrouper ses contrats d'assurance en fonction de leurs caractéristiques et de leur profitabilité estimée à la souscription. Elle doit ainsi, au moment de la comptabilisation initiale, identifier des portefeuilles de contrats d'assurance (contrats qui comportent des risques similaires et sont gérés ensemble) puis diviser chacun de ces portefeuilles en trois groupes (contrats déficitaires, contrats sans possibilité significative de devenir déficitaires, et autres contrats). L'entité ne doit pas classer dans un même groupe des contrats émis à plus d'un an d'intervalle.

IFRS 17 introduit un modèle général d'évaluation prospectif des passifs d'assurance, selon lequel les groupes de contrats sont évalués, lors de la comptabilisation initiale, comme la somme des

flux de trésorerie d'exécution (i.e. les estimations des flux de trésorerie futurs, actualisées afin de refléter la valeur temps de l'argent et les risques financiers, et ajustées au titre du risque non financier) et de la marge sur services contractuels (CSM). Cette dernière correspond au profit non acquis, que l'entité comptabilisera en résultat à mesure qu'elle fournira les services aux assurés. Elle ne peut pas être négative : en cas de contrat déficitaire à l'origine, la perte future doit être comptabilisée immédiatement en résultat.

A chaque date de clôture ultérieure, la valeur comptable d'un groupe de contrats d'assurance doit être réévaluée comme étant la somme du passif au titre de la couverture restante (constitué des flux de trésorerie d'exécution afférents aux services futurs et de la marge sur services contractuels à cette date) et du passif au titre des sinistres survenus (constitué des flux de trésorerie d'exécution afférents aux services passés). La marge sur services contractuels est ajustée des changements de flux relatifs aux services futurs provenant d'hypothèses non financières. Celle-ci ne pouvant pas être négative, les variations des flux de trésorerie d'exécution non compensées par les variations de la CSM doivent être reconnues en résultat.

Ce modèle général fait l'objet d'adaptations pour certains contrats d'assurance présentant des caractéristiques spécifiques. Ainsi, pour les contrats d'assurance avec participation directe, la norme impose d'appliquer un modèle d'évaluation dit « Variable Fee Approach » (VFA), qui permet d'intégrer, dans l'ajustement de la marge sur services contractuels, l'ensemble des changements de flux relatifs aux services futurs, y compris ceux relatifs aux hypothèses financières ainsi qu'aux options et garanties.

Enfin, la norme permet d'appliquer un modèle d'évaluation simplifié dit « Premium Allocation Approach » (PAA), qui repose sur la méthode de la répartition des primes pour l'évaluation du passif relatif à la couverture restante du groupe, à condition que cette évaluation ne diffère pas de manière significative de celle que donnerait l'application du modèle général, ou que la période de couverture de chacun des contrats du groupe n'excède pas un an.

La norme IFRS 17 est d'application rétrospective avec retraitement obligatoire de l'information comparative. Si une application rétrospective de la norme s'avère impraticable, les dispositions transitoires de la norme permettent de recourir à deux options alternatives (approche rétrospective modifiée et approche fondée sur la juste valeur).

Le groupe Crédit Agricole Assurances s'est organisé pour mettre en œuvre la norme IFRS 17 dans les délais requis, en y intégrant l'ensemble des fonctions impactées (comptabilité, actuariat, contrôle de gestion, informatique, achats, etc.). Au cours de l'année 2017, une phase de cadrage a permis d'identifier et d'évaluer l'ensemble des enjeux liés à la mise en œuvre de la norme IFRS 17 et de mener une première évaluation de ses impacts pour le Groupe. En 2018 a démarré la phase de mise en œuvre de la norme, dont les travaux sont structurés autour de chantiers permettant de répondre aux différents enjeux identifiés (méthodologie comptable et actuarielle, comptabilité, consolidation, processus, modèles actuariels, gestion des données, systèmes d'information, etc.). Les travaux d'analyse, de préparation et de



mise en œuvre se sont poursuivis depuis 2019, avec notamment la réalisation en 2020 et 2021 de premiers exercices de tests de production. Ces travaux continueront à être menés d'ici l'entrée en vigueur de la norme.

Le groupe Crédit Agricole Assurances a suivi avec attention le processus, initié par l'IASB en octobre 2018 et finalisé le 25 juin 2020, d'amendements à la norme IFRS 17, ainsi que le processus d'adoption de la norme IFRS 17 par l'Union européenne, actuellement en phase de finalisation.

Les comptes consolidés intermédiaires résumés sont destinés à actualiser les informations fournies dans les comptes consolidés au 31 décembre 2020 de Crédit Agricole Assurances et doivent être lus en complément de ces derniers. Aussi, seules les informations les plus significatives sur l'évolution de la situation financière et des performances de Crédit Agricole Assurances sont mentionnées dans ces comptes semestriels.

Par ailleurs, de par leur nature, les évaluations nécessaires à l'établissement des comptes consolidés exigent la formulation d'hypothèses et comportent des risques et des incertitudes quant à leur réalisation dans le futur. Dans le cadre de la préparation des comptes consolidés intermédiaires résumés, les estimations comptables nécessitant la formulation d'hypothèses sont utilisées pour l'évaluation des mêmes postes des états financiers que dans les comptes consolidés de l'exercice clos le 31 décembre 2020.

NOTE 2 Principales opérations de structure et événements significatifs de la période

Prêts Participatifs Relance

Dans la continuité des précédentes mesures prises pour soutenir ses clients professionnels dans le contexte de la crise sanitaire et économique liée à la Covid-19, le groupe Crédit Agricole Assurances s'est engagé à participer au financement des Prêts Participatifs Relance à hauteur de 2,25 milliards d'euros.

Les Prêts Participatifs Relance, co-construits par l'Etat, les banques distributrices et les investisseurs, visent à soutenir les créations d'emplois et les investissements en permettant aux entreprises de financer leur développement en sortie de crise sanitaire.

Ces prêts sont des financements qui ont une maturité de 8 ans et offrent un différé d'amortissement de 4 ans. Ils sont disponibles à partir de mai 2021 et jusqu'au 30 juin 2022.

90 % du montant de ces prêts sont cédés à un fonds. Les 10 % restants sont conservés par les banques originatrices des prêts. Le soutien de l'Etat prend la forme d'une garantie apportée aux investisseurs qui refinancent les prêts participatifs ; garantie qui porte sur le principal des créances cédées au fonds dans la limite de 30 % de l'encours initial de l'ensemble des créances.

Au 30 juin 2021, le montant des encours des prêts participatifs dans les comptes du groupe Crédit Agricole Assurances s'élève à 450 millions d'euros.



NOTE 3 Événements postérieurs à la clôture

Cession des entités SCI Washington et SAS Parholding

Le 3 Juin 2021, Crédit Agricole Assurances a signé avec la Société Foncière Lyonnaise un accord de cession de sa participation de 50 % dans la SAS Parholding et de 34 % dans la SCI Washington. La cession de ces entités consolidées par mise en équivalence sera effective le 3 août 2021. Conjointement à cette cession, Crédit Agricole Assurances se portera acquéreur de 4 nouveaux immeubles. Les informations financières des entreprises mises en équivalence sont présentées dans la note 5.6.

NOTE 4 Information sectorielle

En application d'IFRS 8, les informations présentées sont fondées sur le reporting interne utilisé par le Comité Exécutif pour le pilotage du groupe Crédit Agricole Assurances, l'évaluation des performances et l'affectation des ressources aux secteurs opérationnels identifiés.

Les secteurs opérationnels présentés dans le reporting interne correspondent aux métiers du Groupe.

Au sein de Crédit Agricole Assurances, les activités sont organisées en 5 segments opérationnels.

Le segment « **Vie France** » regroupe les opérations d'assurance vie, épargne, retraite et prévoyance réalisées par les entités françaises du Groupe.

Le segment « **Dommages France** » regroupe principalement les produits d'assurances automobile, habitation, agricoles, garantie des accidents de la vie et la santé commercialisés en France.

Le segment « **Emprunteurs** » regroupe les activités d'assurances emprunteurs exercées en France (à l'exception de celles portées par Predica incluses dans le segment vie France) et à l'étranger.

Le segment « **International** » regroupe les activités vie et dommages réalisées à l'étranger.

Le segment « **Autres** » regroupe principalement les activités de la holding et de réassurance.

L'analyse géographique des résultats sectoriels repose sur le lieu d'enregistrement comptable des activités.

4.1 Compte de résultat sectoriel

(en millions d'euros)	30.06.2021						
	Vie France	Dommages France	International	Emprunteurs	Autres	Intragroupes	Total
Primes émises	12 745	3 180	3 316	548	-	(347)	19 442
Variation des primes non acquises	(2)	(715)	(1)	(26)	-	-	(744)
Primes acquises	12 744	2 464	3 316	522	-	(348)	18 698
Chiffre d'affaires ou produits des autres activités	10	59	3	-	-	(15)	57
Produits des placements nets de charges	7 510	59	1 124	14	207	(131)	8 783
Charges des prestations des contrats	(18 068)	(1 923)	(4 280)	(144)	(16)	409	(24 022)
Charges ou produits nets des cessions en réassurance	(6)	54	84	(10)	-	(90)	32
Frais d'acquisition des contrats	(404)	(324)	(149)	(314)	-	74	(1 117)
Amortissement des valeurs de portefeuille et assimilés	-	-	-	-	-	-	-
Frais d'administration	(865)	(242)	(47)	(18)	-	87	(1 085)
Autres produits et charges opérationnels courants	(25)	(29)	2	(5)	(30)	(132)	(219)
Autres produits et charges opérationnels	-	-	-	-	-	-	-
Résultat opérationnel	896	119	53	46	162	(148)	1 128
Charges de financement	(122)	(14)	(8)	(6)	(101)	148	(103)
Impôts sur les résultats	(165)	(29)	(15)	(11)	(6)	-	(226)
Résultat net d'impôt des activités abandonnées	-	-	-	-	-	-	-
RÉSULTAT NET DE L'ENSEMBLE CONSOLIDÉ	610	76	30	28	55	-	799
Participations ne donnant pas le contrôle	-	-	(1)	-	-	-	(1)
RÉSULTAT NET (PART DU GROUPE)	610	76	29	28	55	-	798

30.06.2020

<i>(en millions d'euros)</i>	Vie France	Dommages France	International	Emprunteurs	Autres	Intragroupes	Total
Primes émises	9 251	2 865	2 039	484	-	(160)	14 479
Variation des primes non acquises	(2)	(547)	3	22	-	-	(524)
Primes acquises	9 249	2 318	2 043	506	-	(161)	13 955
Chiffre d'affaires ou produits des autres activités	46	56	52	-	6	(12)	148
Produits des placements nets de charges	403	12	(655)	11	170	(136)	(195)
Charges des prestations des contrats	(7 654)	(1 750)	(1 264)	(144)	14	224	(10 574)
Charges ou produits nets des cessions en réassurance	(26)	(68)	66	(9)	-	(92)	(129)
Frais d'acquisition des contrats	(379)	(330)	(131)	(316)	-	60	(1 096)
Amortissement des valeurs de portefeuille et assimilés	-	-	-	-	-	-	-
Frais d'administration	(793)	(217)	(43)	(14)	-	77	(990)
Autres produits et charges opérationnels courants	(28)	(44)	(4)	(5)	(71)	(113)	(266)
Autres produits et charges opérationnels	-	-	-	-	-	-	-
Résultat opérationnel	818	(22)	63	31	117	(154)	853
Charge de financement	(129)	(14)	(10)	(7)	(118)	154	(124)
Impôts sur les résultats	(196)	7	(16)	(3)	13	-	(195)
Résultat net d'impôt des activités abandonnées	-	-	-	-	-	-	-
RÉSULTAT NET DE L'ENSEMBLE CONSOLIDÉ	483	(29)	38	20	22	-	534
Participations ne donnant pas le contrôle	(2)	-	(1)	-	-	-	(3)
RÉSULTAT NET (PART DU GROUPE)	481	(29)	36	20	23	-	531

4.2 Bilan sectoriel

<i>(en millions d'euros)</i>	30.06.2021						
	Vie France	Dommages France	International	Emprunteurs	Autres	Intragroupes	Total
Ecart d'acquisition	486	70	37	279	-	-	872
Portefeuilles de contrats des sociétés d'assurance	-	4	-	-	-	-	4
Autres immobilisations incorporelles	225	66	24	64	4	-	383
Actifs incorporels	711	141	61	343	4	-	1 260
Immobilier de placement	6 483	75	-	4	-	-	6 562
Immobilier de placement en UC	-	-	-	-	-	-	-
Placements financiers	291 691	5 911	18 809	1 104	19 034	(6 995)	329 554
Placements financiers en UC	64 249	-	17 120	-	-	-	81 369
Instruments dérivés et dérivés incorporés séparés	1 857	-	-	-	-	-	1 857
Investissements dans les entreprises mises en équivalence	4 042	-	-	-	-	-	4 042
Placements des activités d'assurance	368 322	5 985	35 928	1 110	19 034	(6 995)	423 384
Part des cessionnaires et rétrocessionnaires dans les passifs relatifs aux contrats d'assurance et financiers	682	818	9 879	357	-	(9 818)	1 918
Immeubles d'exploitation et autres immobilisations corporelles	100	79	62	2	30	-	273
Frais d'acquisition reportés	1	170	68	917	-	-	1 156
Participation aux bénéfices différée active	-	-	-	-	5	-	5
Actifs d'impôt différé	3	-	34	-	26	-	63
Créances nées des opérations d'assurance ou de réassurance acceptée	631	2 757	7	145	-	(19)	3 521
Créances nées des opérations de cessions en réassurance	17	6	297	49	-	(51)	318
Créances d'impôt exigible	136	4	2	8	48	-	198
Autres créances	3 663	125	607	42	88	(2 783)	1 742
Autres actifs	4 550	3 142	1 078	1 162	197	(2 853)	7 276
Actifs des activités destinées à être cédées ou abandonnées	-	-	-	-	-	-	-
Trésorerie et équivalents de trésorerie	341	81	804	145	215	-	1 586
TOTAL DE L'ACTIF	374 606	10 166	47 750	3 118	19 449	(19 666)	435 423



(en millions d'euros)	30.06.2021						Total
	Vie France	Dommages France	International	Emprunteurs	Autres	Intragroupes	
Provisions pour risques et charges	19	35	5	-	71	-	130
Dettes subordonnées	5 744	690	401	219	5 111	(6 616)	5 549
Dettes de financement envers les entreprises du secteur bancaire	1 129	-	-	19	1 600	(231)	2 517
Dettes de financement	6 873	690	401	238	6 711	(6 847)	8 066
Passifs techniques relatifs à des contrats d'assurance	164 209	7 997	10 629	2 105	-	(149)	184 791
Passifs techniques relatifs à des contrats d'assurance en UC	59 225	-	15 785	-	-	-	75 010
Passifs techniques relatifs à des contrats d'assurance	223 433	7 997	26 415	2 105	-	(149)	259 801
Passifs techniques relatifs à des contrats financiers avec participation discrétionnaire	73 358	-	16 747	-	-	(9 669)	80 436
Passifs techniques relatifs à des contrats financiers sans participation discrétionnaire	-	-	-	-	-	-	-
Passifs techniques relatifs à des contrats financiers en UC	4 928	-	1 681	-	-	-	6 609
Passifs techniques relatifs à des contrats financiers	78 286	-	18 428	-	-	(9 669)	87 045
Participation aux bénéfices différée passive	21 869	-	972	-	110	-	22 951
Passifs relatifs aux contrats	323 589	7 997	45 815	2 105	109	(9 818)	369 797
Passifs d'impôt différé	296	28	2	8	12	-	346
Dettes envers les porteurs de parts d'OPCVM consolidés	10 261	-	905	-	-	-	11 166
Dettes d'exploitation envers les entreprises du secteur bancaire	416	62	3	8	8	-	497
Dettes nées des opérations d'assurance ou de réassurance acceptée	1 400	560	172	198	-	(66)	2 264
Dettes nées des opérations de réassurance cédée	736	174	250	242	-	(3)	1 399
Dettes d'impôt exigible	5	10	16	-	20	-	51
Instruments dérivés passifs	68	-	25	-	-	-	93
Autres dettes	27 631	461	175	201	412	(2 932)	25 948
Autres passifs	40 814	1 295	1 548	657	452	(3 002)	41 764
Passifs des activités destinées à être cédées ou abandonnées	-	-	-	-	-	-	-
TOTAL DU PASSIF HORS FONDS PROPRES	371 294	10 018	47 769	3 000	7 342	(19 666)	419 757

31.12.2020

<i>(en millions d'euros)</i>	Vie France	Dommages France	International	Emprunteurs	Autres	Intragroupes	Total
Ecart d'acquisition	486	70	37	279	-	-	872
Portefeuilles de contrats des sociétés d'assurance	-	4	-	-	-	-	4
Autres immobilisations incorporelles	218	66	27	68	4	-	383
Actifs incorporels	704	139	64	348	4	-	1 259
Immobilier de placement	6 276	74	-	5	-	-	6 355
Immobilier de placement en UC	-	-	-	-	-	-	-
Placements financiers	295 184	5 509	18 357	1 005	19 050	(6 840)	332 265
Placements financiers en UC	58 705	-	15 725	-	-	-	74 430
Instruments dérivés et dérivés incorporés séparés	2 070	-	-	-	-	-	2 070
Investissements dans les entreprises mises en équivalence	4 127	-	-	-	-	-	4 127
Placements des activités d'assurance	366 362	5 583	34 082	1 010	19 050	(6 840)	419 247
Part des cessionnaires et récessionnaires dans les passifs relatifs aux contrats d'assurance et financiers	1 255	622	10 072	355	-	(10 008)	2 296
Immeubles d'exploitation et autres immobilisations corporelles	130	80	8	2	25	-	245
Frais d'acquisition reportés	1	135	59	904	-	-	1 099
Participation aux bénéfices différée active	-	-	-	-	-	-	-
Actifs d'impôt différé	-	-	27	-	19	-	46
Créances nées des opérations d'assurance ou de réassurance acceptée	668	1 976	6	155	-	(88)	2 717
Créances nées des opérations de cessions en réassurance	2	9	213	51	-	(3)	272
Créances d'impôt exigible	2	45	2	10	64	-	123
Autres créances	10 220	113	604	46	123	(2 793)	8 313
Autres actifs	11 023	2 358	919	1 168	231	(2 884)	12 815
Actifs des activités destinées à être cédées ou abandonnées	-	-	-	-	-	-	-
Trésorerie et équivalents de trésorerie	432	187	598	80	64	-	1 361
TOTAL DE L'ACTIF	379 776	8 890	45 735	2 961	19 348	(19 732)	436 978

31.12.2020

<i>(en millions d'euros)</i>	Vie France	Dommages France	International	Emprunteurs	Autres	Intragroupes	Total
Provisions pour risques et charges	28	35	12	-	71	-	146
Dettes subordonnées	5 671	678	394	214	5 076	(6 518)	5 515
Dettes de financement envers les entreprises du secteur bancaire	1 139	-	-	20	1 591	(230)	2 520
Dettes de financement	6 810	678	394	234	6 667	(6 748)	8 035
Passifs techniques relatifs à des contrats d'assurance	161 170	6 802	10 658	2 069	-	(128)	180 571
Passifs techniques relatifs à des contrats d'assurance en UC	54 175	-	14 198	-	-	-	68 373
Passifs techniques relatifs à des contrats d'assurance	215 345	6 802	24 856	2 069	-	(128)	248 944
Passifs techniques relatifs à des contrats financiers avec participation discrétionnaire	75 278	-	16 155	-	-	(9 881)	81 552
Passifs techniques relatifs à des contrats financiers sans participation discrétionnaire	-	-	-	-	-	-	-
Passifs techniques relatifs à des contrats financiers en UC	4 533	-	1 636	-	-	-	6 169
Passifs techniques relatifs à des contrats financiers	79 811	-	17 791	-	-	(9 881)	87 721
Participation aux bénéfices différée passive	25 468	-	1 284	-	88	-	26 840
Passifs relatifs aux contrats	320 624	6 802	43 931	2 069	88	(10 009)	363 505
Passifs d'impôt différé	522	36	3	10	23	-	594
Dettes envers les porteurs de parts d'OPCVM consolidés	9 671	-	733	-	-	-	10 404
Dettes d'exploitation envers les entreprises du secteur bancaire	390	6	-	2	-	-	398
Dettes nées des opérations d'assurance ou de réassurance acceptée	1 354	631	135	145	-	(35)	2 230
Dettes nées des opérations de réassurance cédées	1 291	96	279	245	-	(56)	1 855
Dettes d'impôt exigible	67	1	15	-	-	-	83
Instruments dérivés passifs	2	-	30	-	-	-	32
Autres dettes	34 986	453	215	149	434	(2 885)	33 352
Autres passifs	48 283	1 223	1 410	551	457	(2 976)	48 948
Passifs des activités destinées à être cédées ou abandonnées	-	-	-	-	-	-	-
TOTAL DU PASSIF HORS FONDS PROPRES	375 744	8 738	45 747	2 853	7 284	(19 732)	420 634

NOTE 5 Notes relatives au bilan

5.1 Écarts d'acquisition

(en millions d'euros)	31.12.2020	Augmentations	Diminutions	Perte de valeur	Écarts de conversion	Autres mouvements	30.06.2021
Valeur brute							
Vie France	486	-	-	-	-	-	486
Dommmages France	70	-	-	-	-	-	70
International	36	-	-	-	-	-	36
Emprunteurs	409	-	-	-	-	-	409
Autres	-	-	-	-	-	-	-
Total	1 001	-	-	-	-	-	1 001
Pertes de valeur cumulées							
Vie France	-	-	-	-	-	-	-
Dommmages France	-	-	-	-	-	-	-
International	-	-	-	-	-	-	-
Emprunteurs	(129)	-	-	-	-	-	(129)
Autres	-	-	-	-	-	-	-
Total	(129)	-	-	-	-	-	(129)
Valeur nette							
Vie France	486	-	-	-	-	-	486
Dommmages France	70	-	-	-	-	-	70
International	36	-	-	-	-	-	36
Emprunteurs	280	-	-	-	-	-	280
Autres	-	-	-	-	-	-	-
Total	872	-	-	-	-	-	872

Suite à l'épidémie de Covid-19, Crédit Agricole Assurances a procédé à une revue des tests de dépréciation de l'ensemble des UGT pour lesquelles un indice de perte de valeur a été détecté. Au 30 juin 2021, cette actualisation des tests de dépréciation tenant compte des impacts négatifs marqués sur l'économie liés au Covid-19 ainsi que des mesures de soutien à l'économie prises par l'Etat n'a pas donné lieu à la comptabilisation de perte de valeur complémentaire sur les écarts d'acquisition.

Les écarts d'acquisition présents au 1er janvier 2021 ont fait l'objet de tests de dépréciation, fondés sur l'appréciation de la valeur d'utilité des entités assurances du groupe Crédit Agricole Assurances. La détermination de la valeur d'utilité repose sur l'actualisation de l'estimation des flux futurs de l'UGT tels qu'ils résultent des plans à moyen terme établis pour les besoins de pilotage du Groupe. Les hypothèses suivantes ont été utilisées :

- Flux futurs estimés : données prévisionnelles principalement sur un horizon de 3 à 5 ans établies pour les besoins de pilotage du Groupe ;
- Les fonds propres alloués aux activités d'assurance correspondent aux exigences de solvabilité projetées en prenant en compte la situation économique en matière de dettes subordonnées de chaque entité ;
- Taux de croissance : 2% ;
- Taux d'actualisation : taux différenciés par zone géographique, se répartissant de 7,6% à 9,45%.

Au 30 juin 2021, les valeurs des écarts d'acquisition sont justifiées.

En outre, les tests de sensibilités effectués montrent qu'une variation de + 50 points de base des taux d'actualisation ne conduirait à aucune dépréciation significative.

5.2 Immobilier de placement

5.2.1 IMMEUBLES DE PLACEMENT (HORS UNITÉS DE COMPTE)

(en millions d'euros)	31.12.2020	Variations de périmètre	Augmentations (Acquisitions)	Diminutions (Cessions)	Ecarts de conversion	Autres mouvements	30.06.2021
Valeur brute	6 381	-	312	(98)	-	-	6 595
Amortissements et dépréciations	(27)	-	(1)	(6)	-	-	(33)
VALEUR NETTE DES IMMEUBLES DE PLACEMENT	6 355	-	311	(104)	-	-	6 562

5.2.2 JUSTE VALEUR DES IMMEUBLES DE PLACEMENT

La valeur de marché des immeubles de placement comptabilisés au coût, établie "à dire d'expert", s'élève à 10 057 millions d'euros au 30 juin 2021 contre 9 729 millions d'euros au 31 décembre 2020.

Tous les immeubles de placement font l'objet d'une comptabilisation au coût au bilan.

(en millions d'euros)	Juste valeur au 30.06.2021	Prix cotés sur des marchés actifs pour des instruments identiques : Niveau 1	Valorisation fondée sur des données observables : Niveau 2	Valorisation fondée sur des données non observables : Niveau 3	Valeur au bilan au 30.06.2021
Immeubles de placement	10 057	-	10 057	-	6 562
TOTAL DES IMMEUBLES DE PLACEMENT DONT LA JUSTE VALEUR EST INDIQUÉE	10 057	-	10 057	-	6 562

(en millions d'euros)	Juste valeur au 31.12.2020	Prix cotés sur des marchés actifs pour des instruments identiques : Niveau 1	Valorisation fondée sur des données observables : Niveau 2	Valorisation fondée sur des données non observables : Niveau 3	Valeur au bilan au 31.12.2020
Immeubles de placement	9 729	-	9 729	-	6 355
TOTAL DES IMMEUBLES DE PLACEMENT DONT LA JUSTE VALEUR EST INDIQUÉE	9 729	-	9 729	-	6 355

5.3 Placements des activités d'assurance

<i>(en millions d'euros)</i>	30.06.2021	31.12.2020
Placements financiers	329 554	332 265
Actifs financiers à la juste valeur par résultat (hors UC)	106 934	100 352
<i>Actifs financiers détenus à des fins de transaction</i>	-	-
<i>Autres actifs financiers à la juste valeur par résultat</i>	106 934	100 352
Actifs financiers à la juste valeur par capitaux propres	220 147	229 713
<i>Instruments de dettes comptabilisés à la juste valeur par capitaux propres recyclables</i>	220 023	229 508
<i>Instruments de capitaux propres comptabilisés à la juste valeur par capitaux propres non recyclables</i>	124	205
Actifs financiers au coût amorti	2 473	2 200
<i>Prêts et créances sur la clientèle</i>	441	460
<i>Autres prêts et créances</i>	458	439
<i>Titres de dettes</i>	1 573	1 301
Immobilier de placement	6 562	6 355
Instruments dérivés et dérivés incorporés séparés	1 857	2 070
Placements financiers en UC	81 369	74 430
Immobilier de placement en UC	-	-
Investissements dans les entreprises mises en équivalence	4 042	4 127
TOTAL PLACEMENTS DES ACTIVITÉS D'ASSURANCE	423 384	419 247

5.3.1 ACTIFS FINANCIERS À LA JUSTE VALEUR PAR RÉSULTAT

<i>(en millions d'euros)</i>	30.06.2021	31.12.2020
Actifs financiers détenus à des fins de transaction	-	-
Autres actifs financiers à la juste valeur par résultat	188 303	174 782
Instruments de capitaux propres	33 969	31 212
Instruments de dettes ne remplissant pas les critères SPPI	72 965	69 140
Actifs représentatifs de contrats en unités de compte	81 369	74 430
Actifs financiers à la juste valeur par résultat sur option	-	-
TOTAL ACTIFS FINANCIERS À LA JUSTE VALEUR PAR RÉSULTAT	188 303	174 782

5.3.1.1 Instruments de capitaux propres à la juste valeur par résultat

<i>(en millions d'euros)</i>	30.06.2021	31.12.2020
Actions et autres titres à revenu variable	22 177	20 334
Titres de participation non consolidés	11 792	10 878
TOTAL INSTRUMENTS DE CAPITAUX PROPRES À LA JUSTE VALEUR PAR RÉSULTAT	33 969	31 212

5.3.1.2 Instruments de dettes ne remplissant pas les critères SPPI

(en millions d'euros)	30.06.2021	31.12.2020
Titres de dettes	70 026	65 859
Effets publics et valeurs assimilées	198	178
Obligations et autres titres à revenu fixe	13 413	14 505
OPCVM	56 415	51 176
Prêts et créances	2 939	3 281
TOTAL INSTRUMENTS DE DETTES NE REMPLISSANT PAS LES CRITÈRES SPPI À LA JUSTE VALEUR PAR RÉSULTAT	72 965	69 140

5.3.1.3 Actifs représentatifs de contrats en unités de compte

(en millions d'euros)	30.06.2021	31.12.2020
Effets publics et valeurs assimilées	500	498
Obligations et autres titres à revenu fixe	15 467	14 912
Actions et autres titres à revenu variable	9 741	8 377
OPCVM	55 661	50 642
TOTAL ACTIFS REPRÉSENTATIFS DE CONTRATS EN UNITÉS DE COMPTE	81 369	74 430

5.3.2 ACTIFS FINANCIERS À LA JUSTE VALEUR PAR CAPITAUX PROPRES

(en millions d'euros)	30.06.2021			31.12.2020		
	Valeur au bilan	Gains latents	Pertes latentes	Valeur au bilan	Gains latents	Pertes latentes
Instruments de dettes comptabilisés à la juste valeur par capitaux propres recyclables	220 023	17 228	(748)	229 508	23 447	(24)
Instruments de capitaux propres comptabilisés à la juste valeur par capitaux propres non recyclables	124	(2)	(10)	205	21	(10)
TOTAL ACTIFS FINANCIERS A LA JUSTE VALEUR PAR CAPITAUX PROPRES	220 147	17 226	(758)	229 713	23 469	(33)

5.3.2.1 Instruments de dettes comptabilisés à la juste valeur par capitaux propres recyclables

(en millions d'euros)	30.06.2021			31.12.2020		
	Valeur au bilan	Gains latents	Pertes latentes	Valeur au bilan	Gains latents	Pertes latentes
Effets publics et valeurs assimilées	72 849	7 149	(611)	74 462	10 169	-
Obligations et autres titres à revenu fixe	147 174	10 079	(138)	155 046	13 279	(24)
Total des titres de dettes	220 023	17 228	(748)	229 508	23 447	(24)
TOTAL INSTRUMENTS DE DETTES COMPTABILISÉS A LA JUSTE VALEUR PAR CAPITAUX PROPRES RECYCLABLES	220 023	17 228	(748)	229 508	23 447	(24)
Impôts sur les bénéfices		(4 499)	197		(6 126)	6
Gains et pertes comptabilisés directement en capitaux propres sur instruments de dettes comptabilisés à la juste valeur par capitaux propres recyclables (nets d'impôts)		12 730	(552)		17 322	(18)

5.3.2.2 Instruments de capitaux propres comptabilisés à la juste valeur par capitaux propres non recyclables

GAINS ET PERTES COMPTABILISÉS DIRECTEMENT EN CAPITAUX PROPRES SUR INSTRUMENTS DE CAPITAUX PROPRES NON RECYCLABLES

<i>(en millions d'euros)</i>	30.06.2021			31.12.2020		
	Valeur au bilan	Gains latents	Pertes latentes	Valeur au bilan	Gains latents	Pertes latentes
Actions et autres titres à revenu variable	-	-	-	-	-	-
Titres de participation non consolidés	124	(2)	(10)	205	21	(10)
TOTAL INSTRUMENTS DE CAPITAUX PROPRES COMPTABILISÉS À LA JUSTE VALEUR PAR CAPITAUX PROPRES NON RECYCLABLES	124	(2)	(10)	205	21	(10)
Impôts sur les bénéfices		-	1		(6)	2
Gains et pertes comptabilisés directement en capitaux propres sur instruments de capitaux propres comptabilisés à la juste valeur par capitaux propres non recyclables (nets d'impôt)		(2)	(10)		16	(7)

INSTRUMENTS DE CAPITAUX PROPRES AYANT ÉTÉ DÉCOMPTABILISÉS AU COURS DE LA PÉRIODE

<i>(en millions d'euros)</i>	30.06.2021			31.12.2020		
	Juste Valeur à la date de décomptabilisation	Gains cumulés réalisés (1)	Pertes cumulées réalisées (1)	Juste Valeur à la date de décomptabilisation	Gains cumulés réalisés (1)	Pertes cumulées réalisées (1)
Actions et autres titres à revenu variable	-	-	-	-	-	-
Titres de participation non consolidés	85	28	-	12	-	-
TOTAL PLACEMENTS DANS DES INSTRUMENTS DE CAPITAUX PROPRES	85	28	-	12	-	-
Impôts sur les bénéfices		-	-		-	-
Gains et pertes comptabilisés directement en capitaux propres sur instruments de capitaux propres comptabilisés à la juste valeur par capitaux propres non recyclables (nets d'impôt)		28	-		-	-

(1) Les profits et pertes réalisés sont transférés en réserves consolidées au moment de la décomptabilisation de l'instrument concerné.

5.3.3 ACTIFS FINANCIERS AU COÛT AMORTI

<i>(en millions d'euros)</i>	30.06.2021	31.12.2020
Prêts et créances sur la clientèle	441	460
Autres prêts et créances	458	439
Titres de dettes	1 573	1 301
TOTAL ACTIFS FINANCIERS AU COÛT AMORTI	2 473	2 200

5.3.3.1 Titres de dettes

(en millions d'euros)	30.06.2021	31.12.2020
Effets publics et valeurs assimilées	226	117
Obligations et autres titres à revenu fixe	1 348	1 185
TOTAL	1 574	1 302
Dépréciations	(1)	(1)
VALEUR AU BILAN	1 573	1 301

5.4 Juste valeur des instruments financiers

La juste valeur est le prix qui serait reçu pour la vente d'un actif ou payé pour le transfert d'un passif lors d'une transaction normale entre des participants de marché à la date d'évaluation.

La juste valeur est basée sur le prix de sortie (notion "d'exit price").

Les montants de juste valeur indiqués ci-dessous représentent les estimations effectuées à la date d'arrêté en ayant recours en priorité à des données de marché observables. Celles-ci sont susceptibles de changer au cours d'autres périodes en raison de l'évolution des conditions de marché ou d'autres facteurs.

Les calculs effectués représentent la meilleure estimation qui puisse être faite. Elle se base sur un certain nombre d'hypothèses. Il est supposé que les intervenants de marché agissent dans leur meilleur intérêt économique.

Dans la mesure où ces modèles présentent des incertitudes, les justes valeurs retenues peuvent ne pas se matérialiser lors de la vente réelle ou le règlement immédiat des instruments financiers concernés.

La hiérarchie de juste valeur des actifs et passifs financiers est ventilée selon les critères généraux d'observabilité des données d'entrée utilisées dans l'évaluation, conformément aux principes définis par la norme IFRS 13.

Le niveau 1 de la hiérarchie s'applique à la juste valeur des actifs et passifs financiers cotés sur un marché actif.

Le niveau 2 de la hiérarchie s'applique à la juste valeur des actifs et passifs financiers pour lesquels il existe des données observables. Il s'agit notamment des paramètres liés au risque de taux ou des paramètres de risque de crédit lorsque celui-ci peut être réévalué à partir de cotations de spreads de *Credit Default Swaps* (CDS). Les pensions données et reçues portant sur des sous-jacents cotés sur un marché actif sont également inscrites dans le niveau 2 de la hiérarchie, ainsi que les actifs et passifs financiers avec une composante à vue pour lesquels la juste valeur correspond au coût amorti non ajusté.

Le niveau 3 de la hiérarchie indique la juste valeur des actifs et passifs financiers pour lesquels il n'existe pas de donnée observable ou pour lesquels certains paramètres peuvent être réévalués à partir de modèles internes qui utilisent des données historiques. Il s'agit principalement des paramètres liés au risque de crédit ou au risque de remboursement anticipé.

Dans un certain nombre de cas, les valeurs de marché se rapprochent de la valeur comptable. Il s'agit notamment :

- des actifs ou passifs à taux variables pour lesquels les changements d'intérêts n'ont pas d'influence notable sur la juste valeur, car les taux de ces instruments s'ajustent fréquemment aux taux du marché ;
- des actifs ou passifs à court terme pour lesquels il est considéré que la valeur de remboursement est proche de la valeur de marché ;
- des instruments réalisés sur un marché réglementé (ex : l'épargne réglementée) pour lesquels les prix sont fixés par les pouvoirs publics ;
- des actifs ou passifs exigibles à vue ;
- des opérations pour lesquelles il n'existe pas de données fiables observables.

Depuis le début de la crise liée au Covid-19, les marchés financiers ont été extrêmement perturbés, avec une très forte volatilité des valeurs. Ce contexte est source d'interrogations relatives à la détermination de la juste valeur des placements financiers non cotés, compte tenu des difficultés pratiques de valorisation rencontrées pour ces instruments, et en particulier, dans certains cas, du fait d'un manque de données observables récentes et fiables.

Dans les portefeuilles des organismes d'assurance, ces placements financiers correspondent usuellement à des titres de participation non cotés, des parts de Fonds Commun de Placement à Risques (FCPR), des parts de fonds dits de titrisation tels que les FCT, FCC ou à des investissements dont les sous-jacents peuvent être de type immobilier ou infrastructure.

Ces placements sont en général classés dans le niveau 3 de la hiérarchie de la juste valeur des instruments financiers selon IFRS 13, i.e. les instruments dont la valorisation est fondée sur des données non observables.

Face aux incertitudes actuelles sur les conséquences, la durée et l'intensité de la crise, le processus de détermination de la juste valeur de ces placements non cotés a fait l'objet d'un certain nombre d'évolutions afin de tenir compte de ce contexte spécifique à l'arrêté au 30 juin 2021.

5.4.1 ACTIFS ET PASSIFS FINANCIERS AU COÛT AMORTI AU BILAN VALORISÉS À LA JUSTE VALEUR

Les montants présentés incluent les créances et dettes rattachées et sont nets de dépréciation.

ACTIFS FINANCIERS VALORISÉS À LA JUSTE VALEUR

<i>(en millions d'euros)</i>	Valeur au	Juste valeur	Prix cotés sur des	Valorisation	Valorisation
	bilan au	au	marchés actifs pour	fondée sur des	fondée sur des
	30.06.2021	30.06.2021	des instruments	données	données non
			identiques :	observables :	observables :
			Niveau 1	Niveau 2	Niveau 3
Instruments de dettes non évalués à la juste valeur au bilan					
Prêts et créances	900	859	-	539	320
Autres prêts et créances	458	458	-	458	-
Comptes et prêts à terme	458	458	-	458	-
Valeurs reçues en pension	-	-	-	-	-
Prêts subordonnés	-	-	-	-	-
Prêts et créances sur la clientèle	441	400	-	79	320
Créances commerciales	-	-	-	-	-
Autres concours à la clientèle	441	400	-	79	320
Valeurs reçues en pension	-	-	-	-	-
Titres reçus en pension livrée	-	-	-	-	-
Prêts subordonnés	-	-	-	-	-
Avances en comptes courants d'associés	-	-	-	-	-
Titres de dettes	1 573	1 598	1 544	54	-
Effets publics et valeurs assimilées	226	225	225	-	-
Obligations et autres titres à revenu fixe	1 347	1 374	1 319	54	-
TOTAL DES ACTIFS FINANCIERS DONT LA JUSTE VALEUR EST INDIQUÉE	2 473	2 457	1 544	593	320



<i>(en millions d'euros)</i>	Valeur au bilan au 31.12.2020	Juste valeur au 31.12.2020	Prix cotés sur des marchés actifs pour des instruments identiques : Niveau 1	Valorisation fondée sur des données observables : Niveau 2	Valorisation fondée sur des données non observables : Niveau 3
Instruments de dettes non évalués à la juste valeur au bilan					
Prêts et créances	900	858	-	555	303
Autres prêts et créances	439	439	-	439	-
Comptes et prêts à terme	439	439	-	439	-
Valeurs reçues en pension	-	-	-	-	-
Prêts subordonnés	-	-	-	-	-
Autres prêts et créances	-	-	-	-	-
Prêts et créances sur la clientèle	460	419	-	115	303
Créances commerciales	-	-	-	-	-
Autres concours à la clientèle	460	419	-	115	303
Valeurs reçues en pension	-	-	-	-	-
Titres reçus en pension livrée	-	-	-	-	-
Prêts subordonnés	-	-	-	-	-
Avances en comptes courants d'associés					
Titres de dettes	1 301	1 353	1 297	57	-
Effets publics et valeurs assimilées	117	117	117	-	-
Obligations et autres titres à revenu fixe	1 184	1 236	1 179	57	-
TOTAL DES ACTIFS FINANCIERS DONT LA JUSTE VALEUR EST INDIQUÉE	2 200	2 212	1 297	612	303

PASSIFS FINANCIERS VALORISÉS À LA JUSTE VALEUR

(en millions d'euros)

	Valeur au bilan au 30.06.2021	Juste valeur au 30.06.2021	Prix cotés sur des marchés actifs pour des instruments identiques : Niveau 1	Valorisation fondée sur des données observables : Niveau 2	Valorisation fondée sur des données non observables : Niveau 3
Passifs financiers non évalués à la juste valeur au bilan					
Dettes de financement	8 066	7 976	(44)	6 467	1 552
Dettes de financement envers les entreprises du secteur bancaire	2 517	2 509	-	1 380	1 129
Dettes subordonnées	5 549	5 467	(44)	5 087	423
Autres dettes	15 762	15 762	-	15 762	-
Dettes d'exploitation envers les entreprises du secteur bancaire	-	-	-	-	-
Valeurs données en pension	15 762	15 762	-	15 762	-
TOTAL DES PASSIFS FINANCIERS DONT LA JUSTE VALEUR EST INDIQUÉE	23 828	23 738	(44)	22 229	1 552

(en millions d'euros)

	Valeur au bilan au 31.12.2020	Juste valeur au 31.12.2020	Prix cotés sur des marchés actifs pour des instruments identiques : Niveau 1	Valorisation fondée sur des données observables : Niveau 2	Valorisation fondée sur des données non observables : Niveau 3
Passifs financiers non évalués à la juste valeur au bilan					
Dettes de financement	8 035	7 988	(44)	6 471	1 561
Dettes de financement envers les entreprises du secteur bancaire	2 520	2 520	-	1 381	1 139
Dettes subordonnées	5 515	5 469	(44)	5 089	423
Autres dettes	25 260	25 261	-	25 261	-
Dettes d'exploitation envers les entreprises du secteur bancaire	-	-	-	-	-
Valeurs données en pension	25 260	25 261	-	25 261	-
TOTAL DES PASSIFS FINANCIERS DONT LA JUSTE VALEUR EST INDIQUÉE	33 295	33 249	(44)	31 731	1 561



5.4.2 INFORMATIONS SUR LES INSTRUMENTS FINANCIERS ÉVALUÉS À LA JUSTE VALEUR

5.4.2.1 Répartition des instruments financiers à la juste valeur par modèle de valorisation

Les montants présentés incluent les créances et dettes rattachées et sont nets de dépréciation.

<i>(en millions d'euros)</i>	30.06.2021			
	Prix cotés sur des marchés actifs pour des instruments identiques :	Valorisation fondée sur des données observables :	Valorisation fondée sur des données non observables :	
	Niveau 1	Niveau 2	Niveau 3	
Actifs financiers détenus à des fins de transaction	-	-	-	-
Autres actifs financiers à la juste valeur par résultat				
Instrument de capitaux propres à la juste valeur par résultat	33 969	23 276	5 837	4 856
Actions et autres titres à revenu variable	22 177	20 556	1 614	7
Titres de participation non consolidés	11 792	2 721	4 223	4 848
Instrument de dettes ne remplissant pas les critères SPPI	72 965	40 927	26 183	5 855
Prêts et créances	2 939	-	2 939	-
Titres de dettes	70 026	40 927	23 244	5 855
Effets publics et valeurs assimilées	198	-	198	-
Obligations et autres titres à revenu fixe	13 413	1 977	10 749	687
OPCVM	56 415	38 950	12 297	5 168
Actifs représentatifs de contrats en unités de compte	81 369	48 708	32 603	58
Effets publics et valeurs assimilées	500	485	15	-
Obligations et autres titres à revenu fixe	15 467	514	14 953	-
Actions et autres titres à revenu variable	9 741	1 820	7 921	-
OPCVM	55 661	45 889	9 714	58
Actifs financiers à la juste valeur par résultat sur option	-	-	-	-
Prêts et créances	-	-	-	-
Titres à la juste valeur par résultat sur option	-	-	-	-
Effets publics et valeurs assimilées	-	-	-	-
Obligations et autres titres à revenu fixe	-	-	-	-
Actifs financiers à la juste valeur par capitaux propres	220 147	199 387	20 684	75
Instrument de capitaux propres comptabilisés à la juste valeur par capitaux propres non recyclables	124	-	124	-
Actions et autres titres à revenu variable	-	-	-	-
Titres de participation non consolidés	124	-	124	-
Instrument de dettes comptabilisés à la juste valeur par capitaux propres recyclables	220 023	199 387	20 560	75
Titres de dettes	220 023	199 387	20 560	75
Effets publics et valeurs assimilées	72 849	72 821	7	21

<i>(en millions d'euros)</i>	<div style="display: flex; justify-content: space-around; font-size: small;"> Prix cotés sur des marchés actifs pour des instruments identiques : Valorisation fondée sur des données observables : Valorisation fondée sur des données non observables : </div>			
	30.06.2021	Niveau 1	Niveau 2	Niveau 3
Obligations et autres titres à revenu fixe	147 174	126 567	20 553	54
Instruments dérivés	1 857	33	1 825	-
TOTAL ACTIFS FINANCIERS VALORISÉS À LA JUSTE VALEUR	410 310	312 330	87 136	10 844
Transferts issus du Niveau 1 : Prix cotés sur des marchés actifs pour des instruments identiques			-	-
Transferts issus du Niveau 2 : Valorisation fondée sur des données observables		-		-
Transferts issus du Niveau 3 : Valorisation fondée sur des données non observables		-	-	
TOTAL DES TRANSFERTS VERS CHACUN DES NIVEAUX		-	-	-





(en millions d'euros)	31.12.2020	Prix cotés sur des marchés actifs pour des instruments identiques :	Valorisation fondée sur des données observables :	Valorisation fondée sur des données non observables :
		Niveau 1	Niveau 2	Niveau 3
Actifs financiers détenus à des fins de transaction	-	-	-	-
Autres actifs financiers à la juste valeur par résultat				
Instruments de capitaux propres à la juste valeur par résultat	31 212	21 313	5 436	4 463
Actions et autres titres à revenu variable	20 334	18 728	1 599	7
Titres de participation non consolidés	10 878	2 585	3 837	4 456
Instruments de dettes ne remplissant pas les critères SPPI	69 140	39 303	24 621	5 137
Prêts et créances	3 281	-	3 281	-
Titres de dettes	65 859	39 303	21 340	5 137
Effets publics et valeurs assimilées	178	-	178	-
Obligations et autres titres à revenu fixe	14 505	2 003	11 812	690
OPCVM	51 176	37 300	9 350	4 448
Actifs représentatifs de contrats en unités de compte	74 430	44 426	29 972	32
Effets publics et valeurs assimilées	498	489	9	-
Obligations et autres titres à revenu fixe	14 912	1 145	13 767	-
Actions et autres titres à revenu variable	8 377	1 543	6 834	-
OPCVM	50 642	41 249	9 362	32
Actifs financiers à la juste valeur par résultat sur option	-	-	-	-
Prêts et créances	-	-	-	-
Titres à la juste valeur par résultat sur option	-	-	-	-
Effets publics et valeurs assimilées	-	-	-	-
Obligations et autres titres à revenu fixe	-	-	-	-
Actifs financiers à la juste valeur par capitaux propres	229 713	208 755	20 883	75
Instruments de capitaux propres comptabilisés à la juste valeur par capitaux propres non recyclables	205	80	126	-
Actions et autres titres à revenu variable	-	-	-	-
Titres de participation non consolidés	205	80	126	-
Instruments de dettes comptabilisés à la juste valeur par capitaux propres recyclables	229 508	208 676	20 757	75
Titres de dettes	229 508	208 676	20 757	75
Effets publics et valeurs assimilées	74 462	74 431	10	21
Obligations et autres titres à revenu fixe	155 046	134 244	20 747	54
Instruments dérivés	2 070	-	2 070	-
TOTAL ACTIFS FINANCIERS VALORISÉS À LA JUSTE VALEUR	406 565	313 797	82 982	9 707
Transferts issus du Niveau 1 : Prix cotés sur des marchés actifs pour des instruments identiques			-	-
Transferts issus du Niveau 2 : Valorisation fondée sur des données observables		-		-
Transferts issus du Niveau 3 : Valorisation fondée sur des données non observables		-	-	
TOTAL DES TRANSFERTS VERS CHACUN DES NIVEAUX		-	-	-

VARIATION DU SOLDE DES INSTRUMENTS FINANCIERS VALORISÉS À LA JUSTE VALEUR SELON LE NIVEAU 3

(en millions d'euros)	Autres actifs financiers à la juste valeur par résultat							Autres actifs financiers à la juste valeur par résultat				Actifs financiers à la juste valeur par capitaux propres				Instruments dérivés
	Instruments de capitaux propres à la juste valeur par résultat			Instruments de dettes ne remplissant pas les critères SPPI				Actifs représentatifs de contrats en unités de compte				Instruments de capitaux propres comptabilisés à la juste valeur par capitaux propres non recyclables		Instruments de dettes comptabilisés en à la juste valeur par capitaux propres recyclables		
	Actions et autres titres à revenu variable	Titres de participation non consolidés	Prêts et Créances	Titres de dettes				Effets publics et valeurs assimilées	Obligations et autres titres à revenu fixe	Actions et autres titres à revenu variable	OPCVM	Actions et autres titres à revenu variable	Titres de participation non consolidés	Titres de dettes		
				Effets publics et valeurs assimilées	Obligations et autres titres à revenu fixe	OPCVM	Effets publics et valeurs assimilées							Obligations et autres titres à revenu fixe		
SOLDES AU 1ER JANVIER 2021	9 707	7	4 456	-	-	690	4 448	-	-	-	32	-	-	21	54	-
Gains /pertes de la période (1)	244	-	71	-	-	(2)	449	-	-	-	(274)	-	-	-	-	-
Comptabilisés en résultat	244	-	71	-	-	(2)	449	-	-	-	(274)	-	-	-	-	-
Comptabilisés en capitaux propres	-	-	-	-	-	-	-	-	-	-	-	-	-	-	-	-
Achats de la période	1 451	-	459	-	-	9	680	-	-	-	303	-	-	-	-	-
Ventes de la période	(514)	-	(15)	-	-	(10)	(487)	-	-	-	(2)	-	-	-	-	-
Emissions de la période	-	-	-	-	-	-	-	-	-	-	-	-	-	-	-	-
Dénouements de la période	-	-	-	-	-	-	-	-	-	-	-	-	-	-	-	-
Reclassements de la période	-	-	-	-	-	-	-	-	-	-	-	-	-	-	-	-
Variations liées au périmètre de la période	36	-	39	-	-	(3)	-	-	-	-	-	-	-	-	-	-
Transferts	(79)	-	-	-	-	-	(79)	-	-	-	-	-	-	-	-	-
Transferts vers niveau 3	(79)	-	-	-	-	-	(79)	-	-	-	-	-	-	-	-	-
Transferts hors niveau 3	-	-	-	-	-	-	-	-	-	-	-	-	-	-	-	-
SOLDES AU 30 JUIN 2021	10 844	7	4 848	-	-	688	5 168	-	-	-	58	-	-	21	54	-

(1) Ce solde inclut les gains et pertes de la période provenant des actifs détenus au bilan à la date de la clôture pour les montants suivants :



	30.06.2021	31/12/2020
Gains/ pertes de la période provenant des actifs de niveau 3 détenus au bilan en date de clôture	244	(262)
Comptabilisés en résultat	244	(262)
Comptabilisés en capitaux propres	-	-

5.5 Risque de crédit

Les corrections de valeur pour pertes correspondent aux dépréciations sur actifs et aux provisions sur engagement hors bilan comptabilisées en résultat net (produits des placements nets de charge) au titre du risque de crédit.

Les tableaux suivants présentent un rapprochement des soldes d'ouverture et de clôture des corrections de valeur pour pertes comptabilisées en résultat net et des valeurs comptables associées, par catégorie comptable et type d'instruments.

5.5.1 VARIATION DES VALEURS COMPTABLES ET DES CORRECTIONS DE VALEUR POUR PERTES SUR LA PÉRIODE

ACTIFS FINANCIERS AU CÔÛT AMORTI : PRÊTS ET CRÉANCES SUR LA CLIENTÈLE

	Actifs sains				Actifs dépréciés (Bucket 3)		Total		
	Actifs soumis à une ECL 12 mois (Bucket 1)		Actifs soumis à une ECL à maturité (Bucket 2)		Valeur comptable brute	Correction de valeur pour pertes	Valeur comptable brute	Correction de valeur pour pertes	Valeur nette comptable
	Valeur comptable brute	Correction de valeur pour pertes	Valeur comptable brute	Correction de valeur pour pertes					
<i>(en millions d'euros)</i>									
AU 31 DÉCEMBRE 2020	450	-	10	-	-	-	460	-	460
Transferts d'actifs en cours de vie d'un bucket à l'autre	2	-	(2)	-	-	-	-	-	-
Transferts de Bucket 1 vers Bucket 2	(2)	-	2	-			-	-	-
Retour de Bucket 2 vers Bucket 1	4	-	(4)	-			-	-	-
Transferts vers Bucket 3 (1)	-	-	-	-	-	-	-	-	-
Retour de Bucket 3 vers Bucket 2 / Bucket 1	-	-	-	-	-	-	-	-	-
Total après transferts	452	-	8	-	-	-	460	-	460
Variations des valeurs comptables brutes et des corrections de valeur pour pertes	(18)	-	-	-	-	-	(18)	-	-
Nouvelle production : achat, octroi, origination,... (2)	1	-	-	-			1	-	-
Décomptabilisation : cession, remboursement, arrivée à échéance...	(19)	-	-	-	-	-	(19)	-	-
Passages à perte					-	-	-	-	-
Modifications des flux sur restructurations pour cause de difficultés financières	-	-	-	-	-	-	-	-	-
Evolution des paramètres de risque de crédit des modèles sur la période					-	-	-	-	-
Changements dans le modèle / méthodologie					-	-	-	-	-
Variations de périmètre	-	-	-	-	-	-	-	-	-
Autres	-	-	-	-	-	-	-	-	-
Total	434	-	8	-	-	-	441	-	440
Variations de la valeur comptable attribuables à des modalités d'évaluation comptable spécifiques (sans impact significatif sur le montant de correction de valeur pour perte) (3)	-		-		-		-		-
AU 30 JUIN 2021	434	-	7	-	-	-	441	-	441
Encours contractuels des actifs financiers qui ont été sortis du bilan au cours de la période et qui font encore l'objet de mesures d'exécution	-		-		-		-		-

(1) Les transferts vers le Bucket 3 correspondent à des encours classés initialement en Bucket 1, qui, au cours de l'année ont fait l'objet d'un déclassement directement en Bucket 3, ou en Bucket 2 puis Bucket 3.

(2) Les originations en Bucket 2 peuvent inclure des encours originés en Bucket 1 reclassés en Bucket 2 au cours de la période.

(3) Inclut les impacts des réévaluations de juste valeur des instruments micro-couverts, les impacts relatifs à l'utilisation de la méthode du TIE (notamment amortissements des surcotes/décotes), les impacts relatifs à la désactualisation des décotes constatées sur crédits restructurés, les variations de créances rattachées.

ACTIFS FINANCIERS AU COÛT AMORTI : AUTRES PRÊTS ET CRÉANCES

	Actifs sains				Actifs dépréciés (Bucket 3)		Total		
	Actifs soumis à une ECL 12 mois (Bucket 1)		Actifs soumis à une ECL à maturité (Bucket 2)		Valeur comptable brute	Correction de valeur pour pertes	Valeur comptable brute (a)	Correction de valeur pour pertes (b)	Valeur nette comptable (a) + (b)
	Valeur comptable brute	Correction de valeur pour pertes	Valeur comptable brute	Correction de valeur pour pertes					
<i>(en millions d'euros)</i>									
AU 31 DÉCEMBRE 2020	439	-	-	-	-	-	439	-	439
Transferts d'actifs en cours de vie d'un bucket à l'autre	-	-	-	-	-	-	-	-	-
Transferts de Bucket 1 vers Bucket 2	-	-	-	-			-	-	
Retour de Bucket 2 vers Bucket 1	-	-	-	-			-	-	
Transferts vers Bucket 3 (1)	-	-	-	-	-	-	-	-	-
Retour de Bucket 3 vers Bucket 2 / Bucket 1	-	-	-	-	-	-	-	-	-
Total après transferts	439	-	-	-	-	-	439	-	439
Variations des valeurs comptables brutes et des corrections de valeur pour pertes	-	-	-	-	-	-	-	-	-
Nouvelle production : achat, octroi, origination,... (2)	-	-	-	-			-	-	
Décomptabilisation : cession, remboursement, arrivée à échéance...	-	-	-	-	-	-	-	-	-
Passages à perte					-	-	-	-	-
Modifications des flux sur restructurations pour cause de difficultés financières	-	-	-	-	-	-	-	-	-
Evolution des paramètres de risque de crédit des modèles sur la période		-		-		-		-	
Changements dans le modèle / méthodologie		-		-		-		-	
Variations de périmètre	-	-	-	-	-	-	-	-	-
Autres	-	-	-	-	-	-	-	-	-
Total	439	-	-	-	-	-	439	-	439
Variations de la valeur comptable attribuables à des modalités d'évaluation comptable spécifiques (sans impact significatif sur le montant de correction de valeur pour perte) (3)	19		-		-		19		
AU 30 JUIN 2021	458	-	-	-	-	-	458	-	458
Encours contractuels des actifs financiers qui ont été sortis du bilan au cours de la période et qui font encore l'objet de mesures d'exécution	-		-		-		-		

(1) Les transferts vers le Bucket 3 correspondent à des encours classés initialement en Bucket 1, qui, au cours de l'année ont fait l'objet d'un déclassement directement en Bucket 3, ou en Bucket 2 puis Bucket 3.

(2) Les originations en Bucket 2 peuvent inclure des encours originés en Bucket 1 reclassés en Bucket 2 au cours de la période.

(3) Inclut les impacts des réévaluations de juste valeur des instruments micro-couverts, les impacts relatifs à l'utilisation de la méthode du TIE (notamment amortissements des surcotes/décotes), les impacts relatifs à la désactualisation des décotes constatées sur crédits restructurés, les variations de créances rattachées.

ACTIFS FINANCIERS AU COÛT AMORTI : TITRES DE DETTES

	Actifs sains				Actifs dépréciés (Bucket 3)		Total		
	Actifs soumis à une ECL 12 mois (Bucket 1)		Actifs soumis à une ECL à maturité (Bucket 2)		Valeur comptable	Correction de valeur pour pertes	Valeur comptable (a)	Correction de valeur pour pertes (b)	Valeur nette comptable (a) + (b)
	Valeur comptable	Correction de valeur pour pertes	Valeur comptable	Correction de valeur pour pertes					
<i>(en millions d'euros)</i>									
AU 31 DÉCEMBRE 2020	1 302	(1)	-	-	-	-	1 302	(1)	1 301
Transferts d'actifs en cours de vie d'un bucket à l'autre	(5)	-	5	-	-	-	-	-	
Transferts de Bucket 1 vers Bucket 2	(5)	-	5	-			-	-	
Retour de Bucket 2 vers Bucket 1	-	-	-	-			-	-	
Transferts vers Bucket 3 (1)	-	-	-	-	-	-	-	-	
Retour de Bucket 3 vers Bucket 2 / Bucket 1	-	-	-	-	-	-	-	-	
Total après transferts	1 297	(1)	5	-	-	-	1 302	(1)	1 301
Variations des valeurs comptables brutes et des corrections de valeur pour pertes	272	-	-	-	-	-	272	-	
Nouvelle production : achat, octroi, origination,... (2)	272	-	-	-			272	-	
Décomptabilisation : cession, remboursement, arrivée à échéance...	-	-	-	-	-	-	-	-	
Passages à perte					-	-	-	-	
Modifications des flux sur restructurations pour cause de difficultés financières	-	-	-	-	-	-	-	-	
Evolution des paramètres de risque de crédit des modèles sur la période		-		-		-		-	
Changements dans le modèle / méthodologie		-		-		-		-	
Variations de périmètre	-	-	-	-	-	-	-	-	
Autres	-	-	-	-	-	-	-	-	
Total	1 569	(1)	5	-	-	-	1 574	(1)	1 573
Variations de la valeur comptable attribuables à des modalités d'évaluation comptable spécifiques (sans impact significatif sur le montant de correction de valeur pour perte) (3)	-		-		-		-		
AU 30 JUIN 2021	1 569	(1)	5	-	-	-	1 574	(1)	1 573
Encours contractuels des actifs financiers qui ont été sortis du bilan au cours de la période et qui font encore l'objet de mesures d'exécution	-		-		-		-		-

(1) Les transferts vers le Bucket 3 correspondent à des encours classés initialement en Bucket 1, qui, au cours de l'année ont fait l'objet d'un déclassement directement en Bucket 3, ou en Bucket 2 puis Bucket 3.

(2) Les originations en Bucket 2 peuvent inclure des encours originés en Bucket 1 reclassés en Bucket 2 au cours de la période.

(3) Inclut les impacts des réévaluations de juste valeur des instruments micro-couverts, les impacts relatifs à l'utilisation de la méthode du TIE (notamment amortissements des surcotes/décotes), les impacts relatifs à la désactualisation des décotes constatées sur crédits restructurés

ACTIFS FINANCIERS À LA JUSTE VALEUR PAR CAPITAUX PROPRES : TITRES DE DETTES

	Actifs sains				Actifs dépréciés (Bucket 3)		Total	
	Actifs soumis à une ECL 12 mois (Bucket 1)		Actifs soumis à une ECL à maturité (Bucket 2)		Valeur comptable	Correction de valeur pour pertes	Valeur comptable	Correction de valeur pour pertes
	Valeur comptable	Correction de valeur pour pertes	Valeur comptable	Correction de valeur pour pertes				
<i>(en millions d'euros)</i>								
AU 31 DÉCEMBRE 2020	227 871	(69)	1 739	(33)	1	(1)	229 611	(103)
Transferts d'actifs en cours de vie d'un bucket à l'autre	(1 409)	1	1 409	(19)	-	-	-	(18)
Transferts de Bucket 1 vers Bucket 2	(1 491)	1	1 491	(19)			-	(18)
Retour de Bucket 2 vers Bucket 1	82	-	(82)	-			-	-
Transferts vers Bucket 3 (1)	-	-	-	-	-	-	-	-
Retour de Bucket 3 vers Bucket 2 / Bucket 1	-	-	-	-	-	-	-	-
Total après transferts	226 462	(68)	3 148	(52)	1	(1)	229 611	(121)
Variations des valeurs comptables et des corrections de valeur pour pertes	(8 718)	(45)	(13)	-	-	-	(8 731)	(44)
Réévaluation de juste valeur sur la période	(6 898)		(14)		-		(6 912)	
Nouvelle production : achat, octroi, origination,... (2)	7 143	(16)	174	(5)			7 317	(21)
Décomptabilisation : cession, remboursement, arrivée à échéance...	(9 002)	1	(177)	2	-	-	(9 179)	3
Passages à perte					-	-	-	-
Modifications des flux sur restructurations pour cause de difficultés financières	-	1	-	2	-	-	-	3
Evolution des paramètres de risque de crédit des modèles sur la période		(31)		2		-		(29)
Changements dans le modèle / méthodologie		-		-		-		-
Variations de périmètre	(3)	-	3	-	-	-	-	-
Autres	42	-	1	-	-	-	43	-
Total	217 744	(113)	3 134	(51)	1	(1)	220 880	(165)
Variations de la valeur comptable attribuables à des modalités d'évaluation comptable spécifiques (sans impact significatif sur le montant de correction de valeur pour perte) (3)	(716)		24		-		(692)	
AU 30 JUIN 2021	217 028	(113)	3 158	(51)	1	(1)	220 188	(165)
Encours contractuels des actifs financiers qui ont été sortis du bilan au cours de la période et qui font encore l'objet de mesures d'exécution	-		-		-		-	

ENGAGEMENTS DE GARANTIES (HORS OPÉRATIONS INTERNES AU CRÉDIT AGRICOLE)

	Engagements sains				Engagements provisionnés (Bucket 3)		Total		
	Engagements soumis à une ECL 12 mois (Bucket 1)		Engagements soumis à une ECL à maturité (Bucket 2)		Montant de l'engagement	Correction de valeur pour pertes	Montant de l'engagement (a)	Correction de valeur pour pertes (b)	Montant net de l'engagement (a) + (b)
	Montant de l'engagement	Correction de valeur pour pertes	Montant de l'engagement	Correction de valeur pour pertes					
<i>(en millions d'euros)</i>									
AU 31 DÉCEMBRE 2020	135	-	-	-	-	-	135	-	135
Transferts d'engagements en cours de vie d'un bucket à l'autre	-	-	-	-	-	-	-	-	-
Transferts de Bucket 1 vers Bucket 2	-	-	-	-	-	-	-	-	-
Retour de Bucket 2 vers Bucket 1	-	-	-	-	-	-	-	-	-
Transferts vers Bucket 3 (1)	-	-	-	-	-	-	-	-	-
Retour de Bucket 3 vers Bucket 2 / Bucket 1	-	-	-	-	-	-	-	-	-
Total après transferts	135	-	-	-	-	-	135	-	135
Variations des montants de l'engagement et des corrections de valeur pour pertes	(18)	-	-	-	-	-	(18)	-	-
Nouveaux engagements donnés (2)	-	-	-	-	-	-	-	-	-
Extinction des engagements	-	-	-	-	-	-	-	-	-
Passages à perte	-	-	-	-	-	-	-	-	-
Modifications des flux sur restructurations pour cause de difficultés financières	-	-	-	-	-	-	-	-	-
Evolution des paramètres de risque de crédit des modèles sur la période	-	-	-	-	-	-	-	-	-
Changements dans le modèle / méthodologie	-	-	-	-	-	-	-	-	-
Variations de périmètre	-	-	-	-	-	-	-	-	-
Autres	(18)	-	-	-	-	-	(18)	-	-
AU 30 JUIN 2021	117	-	-	-	-	-	117	-	117

(1) Les transferts vers le Bucket 3 correspondent à des engagements classés initialement en Bucket 1, qui, au cours de l'année ont fait l'objet d'un déclassement directement en Bucket 3, ou en Bucket 2 puis en Bucket 3.

(2) Les nouveaux engagements donnés en Bucket 2 peuvent inclure des engagements originés en Bucket 1 reclassés en Bucket 2 au cours de la période.

ACTIFS FINANCIERS AU COÛT AMORTI : PRÊTS ET CRÉANCES SUR LA CLIENTÈLE

	Catégories de risque de crédit	30.06.2021				31.12.2020			
		Valeur comptable				Valeur comptable			
		Actifs sains		Actifs dépréciés (Bucket 3)	Total	Actifs sains		Actifs dépréciés (Bucket 3)	Total
		Actifs soumis à une ECL 12 mois (Bucket 1)	Actifs soumis à une ECL à maturité (Bucket 2)			Actifs soumis à une ECL 12 mois (Bucket 1)	Actifs soumis à une ECL à maturité (Bucket 2)		
<i>(en millions d'euros)</i>									
Clientèle de détail	PD ≤ 0,5%	422	-	-	422	432	1	-	433
	0,5% < PD ≤ 2%	10	-	-	10	15	-	-	15
	2% < PD ≤ 20%	3	6	-	9	3	9	-	12
	20% < PD < 100%	-	-	-	-	-	-	-	-
	PD = 100%	-	-	-	-	-	-	-	-
Total Clientèle de détail	435	6	-	441	450	10	-	460	
Hors clientèle de détail	PD ≤ 0,6%	-	-	-	-	-	-	-	-
	0,6% < PD < 12%	-	-	-	-	-	-	-	-
	12% ≤ PD < 100%	-	-	-	-	-	-	-	-
	PD = 100%	-	-	-	-	-	-	-	-
Total Hors clientèle de détail	-	-	-	-	-	-	-	-	
Dépréciations	-	-	-	-	-	-	-	-	
TOTAL	435	6	-	441	450	10	-	460	

Concentration du risque de crédit par zone géographique

ACTIFS FINANCIERS AU COÛT AMORTI PAR ZONE GÉOGRAPHIQUE (HORS OPÉRATIONS INTERNES AU CRÉDIT AGRICOLE)

	Au 30 juin 2021				Au 31 décembre 2020			
	Valeur comptable				Valeur comptable			
	Actifs sains		Actifs dépréciés (Bucket 3)	Total	Actifs sains		Actifs dépréciés (Bucket 3)	Total
	Actifs soumis à une ECL 12 mois (Bucket 1)	Actifs soumis à une ECL à maturité (Bucket 2)			Actifs soumis à une ECL 12 mois (Bucket 1)	Actifs soumis à une ECL à maturité (Bucket 2)		
<i>(en millions d'euros)</i>								
France (y compris DOM-TOM)	1 511	12	-	1 524	1 396	10	-	1 406
Autres pays de l'Union européenne	679	-	-	679	543	-	-	543
Autres pays d'Europe	26	-	-	26	6	-	-	6
Amérique du Nord	208	-	-	208	208	-	-	208
Amériques centrale et du Sud	-	-	-	-	-	-	-	-
Afrique et Moyen-Orient	-	-	-	-	-	-	-	-
Asie et Océanie (hors Japon)	12	-	-	12	12	-	-	12
Japon	25	-	-	25	25	-	-	25
Organismes supra-nationaux	-	-	-	-	-	-	-	-
Dépréciations	(1)	-	-	(2)	(1)	-	-	(1)
TOTAL	2 461	12	-	2 473	2 190	10	-	2 200

ACTIFS FINANCIERS À LA JUSTE VALEUR PAR CAPITAUX PROPRES RECYCLABLES PAR ZONE GÉOGRAPHIQUE

	Au 30 juin 2021				Au 31 décembre 2020			
	Valeur comptable				Valeur comptable			
	Actifs sains		Actifs dépréciés (Bucket 3)	Total	Actifs sains		Actifs dépréciés (Bucket 3)	Total
	Actifs soumis à une ECL 12 mois (Bucket 1)	Actifs soumis à une ECL à maturité (Bucket 2)			Actifs soumis à une ECL 12 mois (Bucket 1)	Actifs soumis à une ECL à maturité (Bucket 2)		
<i>(en millions d'euros)</i>								
France (y compris DOM-TOM)	105 019	1 204	-	106 223	117 000	751	-	117 751
Autres pays de l'Union européenne	81 451	1 735	-	83 185	79 798	949	-	80 747
Autres pays d'Europe	2 226	-	-	2 226	2 617	-	-	2 617
Amérique du Nord	22 979	168	-	23 148	23 098	6	-	23 104
Amériques centrale et du Sud	250	-	-	250	258	-	-	258
Afrique et Moyen-Orient	90	-	-	90	92	-	-	92
Asie et Océanie (hors Japon)	4 063	-	-	4 063	4 289	-	-	4 289
Japon	790	-	-	790	590	-	-	590
Organismes supra-nationaux	48	-	-	48	60	-	-	60
TOTAL	216 916	3 107	-	220 023	227 802	1 706	-	229 508

5.6 Investissements dans les entreprises mises en équivalence

INFORMATIONS FINANCIERES DES CO-ENTREPRISES ET DES ENTREPRISES ASSOCIEES

Au 30 juin 2021, la valeur de mise en équivalence des entreprises associées et co-entreprises s'élève à 4 073 millions d'euros.

Suite à l'épidémie de Covid-19, Crédit Agricole Assurances a procédé, conformément aux dispositions de la norme IAS 28, à des tests de dépréciation des valeurs de mise en équivalence en examinant l'existence d'indications objectives de dépréciation de ces participations. Au 30 juin 2021, ces tests de dépréciation tenant compte des impacts négatifs marqués sur l'économie liés au Covid-19 n'ont pas donné lieu à la comptabilisation de

dépréciation complémentaire des valeurs de mise en équivalence.

Crédit Agricole Assurances détient des intérêts dans 13 coentreprises et 12 entreprises associées.

Les entreprises associées et co-entreprises sont présentées dans le tableau ci-dessous. Il s'agit des entreprises associées et co-entreprises qui composent la « valeur de mise en équivalence au bilan ».



	30.06.2021						
(en millions d'euros)	% d'intérêt	Valeur de mise en équivalence	Juste valeur	Dividendes versés aux entités du groupe	Quote part de résultat net	Quote part de capitaux propres	Ecart d'acquisition
Co-entreprises							
FONCIERE HYPERSUD	51	14	33	-	2	14	-
ARCAPARK SAS	50	29	154	-	(1)	(18)	47
SCI EUROMARSEILLE 1	50	54	43	(3)	10	54	-
SCI EUROMARSEILLE 2	50	6	9	(1)	(5)	6	-
FREY RETAIL VILLEBON	48	19	24	(1)	-	19	-
SCI RUE DU BAC	50	89	138	(2)	1	89	-
SCI TOUR MERLE	50	24	51	-	5	24	-
SCI CARPE DIEM	50	55	159	(3)	7	55	-
SCI ILOT 13	50	25	53	-	1	25	-
SCI1 TERRASSE BELLINI	33	28	61	-	1	28	-
SCI WAGRAM 22/30	50	30	55	(1)	1	30	-
SCI ACADEMIE MONTRouGE	50	55	57	(1)	1	55	-
SAS DEFENSE CB3	25	22	23	-	(1)	22	-
Entreprises associées							
RAMSAY - GENERALE DE SANTE	40	689	835	-	19	421	268
INFRA FOCH TOPCO	36	90	466	-	(3)	(51)	140
ALTAREA	25	541	757	-	(43)	443	98
KORIAN	24	802	795	(8)	7	760	42
FREY	19	146	154	(7)	1	142	4
ICADE	19	901	1 060	(57)	4	489	411
PATRIMOINE ET COMMERCE	21	76	55	(4)	2	76	-
SAS PARHOLDING	50	86	408	(4)	2	11	74
SCI HEART OF LA DEFENSE	33	212	226	(4)	(48)	212	-
SAS CRISTAL	46	43	75	(1)	2	43	-
SCI WASHINGTON	34	39	256	(4)	4	39	-
SCI FONDIS	25	(1)	59	(1)	(19)	(1)	-
Valeur nette au bilan des quotes-parts dans les entreprises mises en équivalence		4 073	6 006	(102)	(51)	2 988	1 085

31.12.2020

<i>(en millions d'euros)</i>	% d'intérêt	Valeur de mise en équivalence	Juste valeur	Dividendes versés aux entités du groupe	Quote part de résultat net ⁽¹⁾	Quote part de capitaux propres	Ecart d'acquisition
Co-entreprises							
FONCIERE HYPERSUD	51	12	27	-	(3)	12	-
ARCAPARK SAS	50	31	154	-	(4)	(16)	47
SCI EUROMARSEILLE 1	50	45	43	-	6	45	-
SCI EUROMARSEILLE 2	50	13	9	-	4	13	-
FREY RETAIL VILLEBON	48	19	23	(1)	2	19	-
SCI RUE DU BAC	50	89	137	(3)	4	89	-
SCI TOUR MERLE	50	20	47	-	(6)	20	-
SCI CARPE DIEM	50	51	159	(6)	3	51	-
SCI ILOT 13	50	25	55	(1)	1	25	-
SCI1 TERRASSE BELLINI	33	27	61	-	(6)	27	-
SCI WAGRAM 22/30	50	30	53	(4)	1	30	-
SCI ACADEMIE MONTROUGE	50	45	46	(1)	-	45	-
SAS DEFENSE CB3	25	23	23	-	(10)	23	-
Entreprises associées							
RAMSAY - GENERALE DE SANTE	40	669	785	-	5	401	268
INFRA FOCH TOPCO	36	96	466	-	(13)	(44)	140
ALTAREA	25	583	613	(37)	5	486	98
KORIAN	24	768	801	-	18	728	40
FREY	19	146	143	(7)	6	144	2
ICADE	19	935	892	(57)	49	544	391
PATRIMOINE ET COMMERCE	21	77	46	(4)	4	77	-
SAS PARHOLDING	50	88	402	(6)	7	14	74
SCI HEART OF LA DEFENSE	33	264	230	(10)	4	264	-
SAS CRISTAL	46	43	74	(6)	3	43	-
SCI WASHINGTON	34	40	250	(4)	5	40	-
SCI FONDIS	25	18	59	2	2	18	-
Valeur nette au bilan des quotes-parts dans les entreprises mises en équivalence		4 158	5 598	(145)	88	3 097	1 061

(1) Quote-part de résultat depuis la prise d'influence notable reconnue sur la période avant retraitements.



La juste valeur figurant dans les tableaux ci-dessus correspond à la cotation des titres sur le marché au 30 juin 2021 pour les titres cotés. Cette valeur peut ne pas être représentative de la valeur de réalisation puisque la valeur d'utilité des entreprises mises en équivalence peut être différente de la valeur de mise en équivalence déterminée en conformité avec IAS 28.

Les informations financières résumées des entreprises associées et coentreprises significatives de Crédit Agricole Assurances sont présentées ci-après :

	30.06.2021		
	Résultat net ⁽¹⁾	Total actif	Total capitaux propres
<i>(en millions d'euros)</i>			
Co-entreprises			
FONCIERE HYPERSUD	4	160	28
ARCAPARK SAS	(2)	167	167
SCI EUROMARSEILLE 1	20	139	84
SCI EUROMARSEILLE 2	(10)	77	19
FREY RETAIL VILLEBON	1	161	39
SCI RUE DU BAC	3	230	176
SCI TOUR MERLE	9	111	51
SCI CARPE DIEM	15	234	108
SCI ILOT 13	1	82	48
SCI1 TERRASSE BELLINI	3	137	83
SCI WAGRAM 22/30	1	327	60
SCI ACADEMIE MONTROUGE	2	187	91
SAS DEFENSE CB3	(4)	124	92
Entreprises associées			
RAMSAY - GENERALE DE SANTE	47	6 774	1 075
INFRA FOCH TOPCO	(8)	3 459	122
ALTAREA	(173)	8 950	2 717
KORIAN	29	13 197	3 323
FREY	6	1 557	822
ICADE	19	12 818	3 751
PATRIMOINE ET COMMERCE	11	903	399
SAS PARHOLDING	3	48	32
SCI HEART OF LA DEFENSE	(143)	1 762	685
SAS CRISTAL	4	127	101
SCI WASHINGTON	11	278	118
SCI FONDIS	(75)	577	233

(1) Résultat net part du Groupe correspondant au second semestre 2020.

	31.12.2020		
	Résultat net ⁽¹⁾	Total actif	Total capitaux propres
<i>(en millions d'euros)</i>			
Co-entreprises			
FONCIERE HYPERSUD	(5)	158	24
ARCAPARK SAS	(9)	168	166
SCI EUROMARSEILLE 1	11	148	78
SCI EUROMARSEILLE 2	9	72	14
FREY RETAIL VILLEBON	3	169	40
SCI RUE DU BAC	8	231	175
SCI TOUR MERLE	(12)	123	48
SCI CARPE DIEM	6	233	108
SCI ILOT 13	2	83	48
SCI1 TERRASSE BELLINI	(17)	126	86
SCI WAGRAM 22/30	3	332	65
SCI ACADEMIE MONTROUGE	1	152	65
SAS DEFENSE CB3	(39)	121	100
Entreprises associées			
RAMSAY - GENERALE DE SANTE	13	6 715	1 037
INFRA FOCH TOPCO	(38)	3 715	210
ALTAREA	19	9 114	2 939
KORIAN	74	11 884	2 620
FREY	31	1 430	743
ICADE	258	12 429	3 715
PATRIMOINE ET COMMERCE	21	886	377
SAS PARHOLDING	14	35	29
SCI HEART OF LA DEFENSE	13	1 880	795
SAS CRISTAL	6	126	109
SCI WASHINGTON	16	277	110
SCI FONDIS	9	638	291

(1) Résultat net part du Groupe sur 12 mois glissants reconstitué à partir des états financiers semestriels du 30 juin 2020.

Ces informations financières sont issues des derniers états financiers communiquées par les entreprises associées et co-entreprises.

Au 30 juin 2021, aucun passif éventuel n'est encouru par Crédit Agricole Assurances dans ses co-entreprises et entreprises associées.

INFORMATIONS SUR LES RISQUES ASSOCIES AUX INTERETS DETENUS

Au 30 juin 2021, Crédit Agricole Assurances n'a pris aucun engagement au titre de ses intérêts dans ses co-entreprises qui pourraient éventuellement entraîner une sortie de ressources ou d'actifs.

RESTRICTIONS SIGNIFICATIVES SUR LES CO-ENTREPRISES ET LES ENTREPRISES ASSOCIEES

Ces restrictions sont similaires à celles sur les entités contrôlées présentées dans la note 7 Périmètre de consolidation.



5.7 Immeubles d'exploitation et autres immobilisations corporelles

Les immobilisations corporelles d'exploitation incluent les droits d'utilisation des immobilisations prises en location en tant que preneur.

Les amortissements et dépréciations des immobilisations corporelles d'exploitation sont présentés y compris amortissements sur immobilisations données en location simple.

(en millions d'euros)	31.12.2020	Variation périmètre	Augmentations (Acquisitions, regroupements d'entreprises)	Diminutions (Cessions et échéances)	Ecart de conversion	Autres mouvements	30.06.2021
Valeur brute	366	(1)	72	(44)	-	(1)	392
Amortissements et dépréciations	(121)	1	(10)	10	-	1	(119)
VALEUR NETTE DES IMMEUBLES D'EXPLOITATION ET AUTRES IMMOBILISATIONS CORPORELLES	245	-	62	(34)	-	-	273

5.8 Capitaux propres

AU 30 JUIN 2021

La répartition du capital et des droits de vote est la suivante :

Actionnaires	Nombre d'actions	% du capital	% des droits de vote
Crédit Agricole S.A.	149 040 366	99,99	100
Autres	1	0,01	-
TOTAL	149 040 367	100,00	100

La valeur nominale des actions est de 10 euros. Ces actions sont entièrement libérées.

5.9 Provisions pour risques et charges

<i>(en millions d'euros)</i>	31.12.2020	Variations de périmètre	Dotations	Reprises	Utilisation	Ecart de conversion	Autres mouvements	30.06.2021
Engagements sociaux (retraites) et assimilés	91	-	3	(3)	-	-	-	91
Contentieux assurances	13	-	2	(2)	-	-	-	13
Litiges divers	17	-	-	(1)	-	-	-	16
Provisions pour autres risques et charges	25	-	-	(15)	-	-	-	10
TOTAL	146	-	5	(21)	-	-	-	130

5.10 Dettes de financement

5.10.1 DETTES SUBORDONNÉES

<i>(en millions d'euros)</i>	Devise	30.06.2021	31.12.2020
Dettes subordonnées à durée déterminée	EUR	4 685	4 676
Dettes subordonnées à durée indéterminée	EUR	864	839
TOTAL	EUR	5 549	5 515

5.10.2 CHARGES DE FINANCEMENT

<i>(en millions d'euros)</i>	30.06.2021	30.06.2020
Emprunts TSR	(68)	(71)
Emprunts TSDI	(25)	(25)
Autres charges de financement	(10)	(28)
CHARGES DE FINANCEMENT	(103)	(124)

5.11 Passifs relatifs aux contrats d'assurance et financiers

PASSIFS TECHNIQUES RELATIFS À DES CONTRATS D'ASSURANCE

Les contrats d'assurance dont les passifs techniques sont présentés ci-dessous sont les contrats en vertu desquels l'assureur porte un risque d'assurance significatif.

<i>(en millions d'euros)</i>	30.06.2021		
	Bruts de réassurance	Cédés	Nets de réassurance
Provisions pour primes non acquises	2 946	238	2 708
Provisions pour sinistres	6 047	831	5 216
Provisions pour participation aux bénéfices	1	-	1
Provisions pour insuffisance des passifs	-	-	-
Autres provisions	2 979	574	2 405
Passifs techniques relatifs à des contrats d'assurance non-vie	11 972	1 643	10 329
Provisions pour primes non acquises	1 226	183	1 043
Provisions mathématiques	160 130	22	160 109
Provisions pour sinistres	2 263	54	2 208
Provisions pour participation aux bénéfices	8 694	-	8 694
Provisions pour insuffisance des passifs	2	-	2
Autres provisions	505	16	489
Passifs techniques relatifs à des contrats d'assurance vie	172 819	275	172 544
Passifs techniques relatifs à des contrats d'assurance UC	75 010	-	75 010
TOTAL DES PASSIFS TECHNIQUES DES CONTRATS D'ASSURANCE	259 801	1 918	257 883

<i>(en millions d'euros)</i>	31.12.2020		
	Bruts de réassurance	Cédés	Nets de réassurance
Provisions pour primes non acquises	2 236	186	2 050
Provisions pour sinistres	5 509	683	4 827
Provisions pour participation aux bénéfices	1	-	1
Provisions pour insuffisance des passifs	-	-	-
Autres provisions	2 890	564	2 326
Passifs techniques relatifs à des contrats d'assurance non-vie	10 636	1 432	9 204
Provisions pour primes non acquises	1 192	178	1 014
Provisions mathématiques	158 107	607	157 501
Provisions pour sinistres	2 090	63	2 027
Provisions pour participation aux bénéfices	8 135	-	8 135
Provisions pour insuffisance des passifs	3	-	3
Autres provisions	408	16	391
Passifs techniques relatifs à des contrats d'assurance vie	169 934	864	169 071
Passifs techniques relatifs à des contrats d'assurance UC	68 373	-	68 373
TOTAL DES PASSIFS TECHNIQUES DES CONTRATS D'ASSURANCE	248 944	2 296	246 648

Au 30 juin 2021, la provision pour risques croissants dépendance s'élève à 1 182 millions d'euros contre 1 173 millions d'euros au 31 décembre 2020.

PASSIFS TECHNIQUES RELATIFS À DES CONTRATS FINANCIERS

Les contrats financiers dont les passifs techniques sont présentés ci-dessous sont des contrats qui n'exposent pas l'assureur à un risque d'assurance significatif. Ils sont régis par la norme IFRS 4 lorsqu'ils prévoient une participation aux bénéfices discrétionnaire et par la norme IFRS 9 lorsqu'ils n'en prévoient pas.

<i>(en millions d'euros)</i>	30.06.2021		
	Bruts de réassurance	Cédés	Nets de réassurance
Provisions mathématiques	74 434	-	74 434
Provisions pour sinistres	2 278	-	2 278
Provisions pour participation aux bénéfices	3 634	-	3 634
Provisions pour insuffisance des passifs	70	-	70
Autres provisions	20	-	20
Passifs techniques relatifs à des contrats financiers en euros avec participation discrétionnaire	80 436	-	80 436
Provisions mathématiques	-	-	-
Provisions pour sinistres	-	-	-
Autres provisions	-	-	-
Passifs techniques relatifs à des contrats financiers en euros sans participation discrétionnaire	-	-	-
Passifs techniques relatifs à des contrats d'investissement dont le risque financier est supporté par l'assuré, avec participation discrétionnaire	2 241	-	2 241
Passifs techniques relatifs à des contrats d'investissement dont le risque financier est supporté par l'assuré, sans participation discrétionnaire	4 368	-	4 368
Passifs techniques relatifs à des contrats financiers en UC	6 609	-	6 609
TOTAL DES PASSIFS TECHNIQUES DES CONTRATS FINANCIERS	87 045	-	87 045

<i>(en millions d'euros)</i>	31.12.2020		
	Bruts de réassurance	Cédés	Nets de réassurance
Provisions mathématiques	75 647	-	75 647
Provisions pour sinistres	2 313	-	2 313
Provisions pour participation aux bénéfices	3 515	-	3 515
Provisions pour insuffisance des passifs	57	-	57
Autres provisions	20	-	20
Passifs techniques relatifs à des contrats financiers en euros avec participation discrétionnaire	81 552	-	81 552
Provisions mathématiques	-	-	-
Provisions pour sinistres	-	-	-
Autres provisions	-	-	-
Passifs techniques relatifs à des contrats financiers en euros sans participation discrétionnaire	-	-	-
Passifs techniques relatifs à des contrats d'investissement dont le risque financier est supporté par l'assuré, avec participation discrétionnaire	1 924	-	1 924
Passifs techniques relatifs à des contrats d'investissement dont le risque financier est supporté par l'assuré, sans participation discrétionnaire	4 245	-	4 245
Passifs techniques relatifs à des contrats financiers en UC	6 169	-	6 169
TOTAL DES PASSIFS TECHNIQUES DES CONTRATS FINANCIERS	87 721	-	87 721



5.12 Participation aux bénéfices différée nette

La participation aux bénéfices différée passive (ou active le cas échéant) avant impôt s'analyse ainsi :

	30.06.2021	31.12.2020
	PBD nette	PBD nette
<i>(en millions d'euros)</i>		
Participation différée sur revalorisation des actifs financiers à la juste valeur par capitaux propres et sur dérivés de couverture	(17 517)	(22 768)
<i>Dont participation différée sur revalorisation des actifs financiers à la juste valeur par capitaux propres</i>	(17 626)	(23 371)
<i>Dont participation différée sur dérivés de couverture</i>	109	603
Participation différée sur revalorisation des actifs financiers à la juste valeur par résultat	(3 100)	(1 611)
Autres participations différées	(2 328)	(2 461)
TOTAL PARTICIPATION AUX BÉNÉFICES DIFFÉRÉE NETTE	(22 945)	(26 840)

NOTE 6 Notes relatives au compte de résultat

6.1 Analyse du chiffre d'affaires - Chiffre d'affaires par segment d'activité

(en millions d'euros)		30.06.2021		
		France	International	Total
Epargne/Retraite	Epargne	10 629	2 919	13 548
	Retraite	356	10	366
	PERP	82	-	82
Protection des personnes	Emprunteur	1 125	299	1 424
	Prévoyance	780	16	795
	Collective	170	-	170
Protection des biens	Dommages	2 914	83	2 998
	Autres (services à la personne, réassurance)	59	-	59
Autres		-	-	-
Total		16 115	3 327	19 442

(en millions d'euros)		30.06.2020		
		France	International	Total
Epargne/Retraite	Epargne	7 744	1 639	9 383
	Retraite	142	4	147
	PERP	89	-	89
Protection des personnes	Emprunteur	1 005	233	1 237
	Prévoyance	627	14	640
	Collective	154	-	154
Protection des biens	Dommages	2 705	73	2 779
	Autres (services à la personne, réassurance)	49	-	49
Autres		-	1	1
Total		12 515	1 964	14 479

6.2 Produits des placements nets de charges

(en millions d'euros)	30.06.2021	30.06.2020
Produits des placements	3 651	3 818
Dividendes	494	431
Dividendes reçus sur instruments de capitaux propres à la juste valeur par résultat	490	426
Dividendes reçus sur instruments de capitaux propres comptabilisés en capitaux propres non recyclables	6	4
Produits d'intérêts	2 798	3 119
Produits d'intérêts sur les actifs financiers au coût amorti	120	126
Produits d'intérêts sur les actifs financiers à la juste valeur par capitaux propres	2 161	2 293
Intérêts courus et échus des instruments de couverture	86	54
Autres intérêts et produits assimilés	431	646
Autres produits des placements	359	268



<i>(en millions d'euros)</i>	30.06.2021	30.06.2020
Charges des placements	(224)	(259)
Charges d'intérêts	(26)	(9)
Charges d'intérêts sur les passifs financiers au coût amorti	-	-
Intérêts courus et échus des instruments de couverture	-	-
Autres intérêts et charges assimilées	(26)	(9)
Charges de commissions	(130)	(191)
Autres charges des placements	(68)	(56)
Plus et moins-values de cession des placements nettes de reprises de dépréciation et d'amortissement	35	373
Plus et moins-values de cession nettes sur actifs financiers au coût amorti	-	-
Gains résultant de la cession d'actifs financiers au coût amorti	-	-
Pertes résultant de la cession d'actifs financiers au coût amorti	-	-
Plus et moins-values de cession nettes sur instruments de dettes comptabilisés en capitaux propres recyclables	35	373
Plus et moins-values de cession nettes sur instruments de couverture	-	-
Plus et moins-values de cession nettes sur immeubles de placement	-	-
Variation de juste valeur des placements comptabilisés à la juste valeur par résultat	6 502	(7 935)
Variation de juste valeur des actifs financiers détenus à des fins de transaction	-	-
Variation de juste valeur des instruments de capitaux propres	1 217	(3 575)
Variation de juste valeur des instruments de dettes ne remplissant pas les critères SPPI	1 296	(1 527)
Variation de juste valeur des actifs représentatifs de contrats en unités de compte	3 606	(3 144)
Variation de juste valeur des actifs financiers à la juste valeur par résultat sur option	-	-
Variation de juste valeur des instruments dérivés de transaction	384	311
Résultat de la comptabilité de couverture	1	-
Variation des dépréciations sur placements	(67)	(100)
Variation des dépréciations sur actifs sains (Bucket 1 et Bucket 2)	(66)	(100)
Bucket 1 : Pertes évaluées au montant des pertes de crédit attendues pour les 12 mois à venir	(46)	(94)
Instruments de dettes comptabilisés à la juste valeur par capitaux propres recyclables	(45)	(92)
Instruments de dettes comptabilisés au coût amorti	(1)	(2)
Engagements	-	-
Bucket 2 : Pertes évaluées au montant des pertes de crédit attendues pour la durée de vie	(20)	(6)
Instruments de dettes comptabilisés à la juste valeur par capitaux propres recyclables	(20)	(6)
Instruments de dettes comptabilisés au coût amorti	-	-
Engagements	-	-
Variation des dépréciations sur actifs dépréciés (Bucket 3)	-	-
Instruments de dettes comptabilisés à la juste valeur par capitaux propres recyclables	-	-
Instruments de dettes comptabilisés au coût amorti	-	-
Engagements	-	-
Variations des dépréciations sur immeubles de placement	(1)	(1)
Variations des dépréciations sur autres actifs	-	-
Montant reclassé en gains et pertes comptabilisés directement en capitaux propres en application de l'approche par superposition	(1 114)	3 908

<i>(en millions d'euros)</i>	30.06.2021	30.06.2020
TOTAL PRODUITS DES PLACEMENTS NETS DE CHARGES	8 783	(195)

6.3 Informations à fournir sur l'approche par superposition

VALEUR COMPTABLE DES ACTIFS FINANCIERS DÉSIGNÉS AUX FINS DE L'APPLICATION DE L'APPROCHE PAR SUPERPOSITION PAR CATÉGORIES D'ACTIFS FINANCIERS

<i>(en millions d'euros)</i>	30.06.2021	31.12.2020
Instruments de capitaux propres	16 846	14 460
Instruments de dettes ne remplissant pas les critères SPPI	19 865	19 699
TOTAL ACTIFS FINANCIERS DÉSIGNÉS AUX FINS DE L'APPLICATION DE L'APPROCHE PAR SUPERPOSITION	36 711	34 159



CALCUL DU RECLASSEMENT ENTRE LE RÉSULTAT NET ET LES GAINS ET PERTES COMPTABILISÉS DIRECTEMENT EN CAPITAUX PROPRES POUR LES ACTIFS FINANCIERS DÉSIGNÉS

	30.06.2021			30.06.2020		
	Montant présenté en application d'IFRS 9 pour les actifs désignés	Montant qui aurait été présenté en application d'IAS 39 pour les actifs désignés	Montant reclassé en gains et pertes comptabilisés directement en capitaux propres en application de l'approche par superposition	Montant présenté en application d'IFRS 9 pour les actifs désignés	Montant qui aurait été présenté en application d'IAS 39 pour les actifs désignés	Montant reclassé en gains et pertes comptabilisés directement en capitaux propres en application de l'approche par superposition
<i>(en millions d'euros)</i>						
Produits des placements	460	457	(3)	444	441	(3)
Charges des placements	(3)	(3)	-	(3)	(2)	1
Plus et moins-values de cession des placements nettes de reprises de dépréciation et d'amortissement	35	119	85	8	371	363
Variation de juste valeur des placements comptabilisés à la juste valeur par résultat	1 219	-	(1 219)	(3 776)	-	3 776
Variation des dépréciations sur placements	-	22	22	-	(229)	(229)
Produits des placements nets de charges	1 710	596	(1 114)	(3 327)	581	3 908
Charges des prestations des contrats			996	-	-	(3 481)
Résultat opérationnel			(118)	-	-	427
Impôts sur les résultats			1	-	-	83
Résultat net (part du Groupe)			(117)	-	-	510

EFFET DU RECLASSEMENT SUR LE RÉSULTAT NET

<i>(en millions d'euros)</i>	30.06.2021			30.06.2020		
	Montant du poste avant reclassement	Montant reclassé en gains et pertes comptabilisés directement en capitaux propres en application de l'approche par superposition	Montant du poste après reclassement	Montant du poste avant reclassement	Montant reclassé en gains et pertes comptabilisés directement en capitaux propres en application de l'approche par superposition	Montant du poste après reclassement
Produits des placements	3 651	(3)	3 649	3 818	(3)	3 815
Charges des placements	(224)	-	(224)	(259)	1	(258)
Plus et moins-values de cession des placements nettes de reprises de dépréciation et d'amortissement	35	85	120	373	363	736
Variation de juste valeur des placements comptabilisés à la juste valeur par résultat	6 502	(1 219)	5 283	(7 935)	3 776	(4 159)
Variation des dépréciations sur placements	(67)	22	(45)	(100)	(229)	(329)
Produits des placements nets de charges (effet sur le résultat financier)	9 897	(1 114)	8 782	(4 103)	3 908	(195)
Charges des prestations des contrats (effet sur la PBD)	(25 018)	996	(24 022)	(7 093)	(3 481)	(10 574)
Résultat opérationnel	1 245	(118)	1 127	426	427	853
Impôts sur les résultats (effet sur les impôts courants et différés)	(228)	1	(226)	(278)	83	(195)
Résultat net (part du Groupe)	915	(117)	798	21	510	531

Les contreparties au bilan de la charge de participation aux bénéfices différée et de la charge d'impôts différés sur les actifs désignés se trouvent respectivement dans les postes participation différée sur revalorisation des actifs financiers à la juste valeur par capitaux propres et impôts différés sur réserves latentes.

6.4 Charges des prestations des contrats

<i>(en millions d'euros)</i>	30.06.2021				
	Contrats d'assurance vie	Contrats financiers rattachés à IFRS 4	Total assurance vie	Contrats d'assurance non-vie	Total
Charges des prestations	(6 923)	(4 388)	(11 311)	(1 792)	(13 103)
Variation des provisions d'assurance	(8 973)	997	(7 975)	(532)	(8 507)
Variation des provisions pour participation aux bénéfices	(559)	(142)	(701)	1	(700)
Variation des provisions pour PB différée	(1 491)	-	(1 491)	-	(1 491)
Variation des provisions pour insuffisance des passifs	1	(13)	(12)	-	(12)
Variation des autres provisions techniques	(119)	-	(119)	(89)	(208)
CHARGES DES PRESTATIONS DES CONTRATS	(18 063)	(3 546)	(21 609)	(2 413)	(24 022)

La variation des provisions pour PB différée n'est pas ventilée entre les contrats d'assurance vie et les contrats financiers rattachés à IFRS 4.

<i>(en millions d'euros)</i>	30.06.2020				
	Contrats d'assurance vie	Contrats financiers rattachés à IFRS 4	Total assurance vie	Contrats d'assurance non-vie	Total
Charges des prestations	(5 790)	(3 836)	(9 626)	(1 878)	(11 504)
Variation des provisions d'assurance	(125)	1 373	1 248	(174)	1 074
Variation des provisions pour participation aux bénéfices	(564)	(124)	(688)	(2)	(690)
Variation des provisions pour PB différée	784	-	784	-	784
Variation des provisions pour insuffisance des passifs	-	-	-	-	-
Variation des autres provisions techniques	(56)	-	(56)	(182)	(237)
CHARGES DES PRESTATIONS DES CONTRATS	(5 751)	(2 588)	(8 338)	(2 236)	(10 574)

La variation des provisions pour PB différée n'est pas ventilée entre les contrats d'assurance vie et les contrats financiers rattachés à IFRS 4.

6.5 Charge d'impôt

6.5.1 DÉTAIL DE LA CHARGE D'IMPÔT GLOBALE

<i>(en millions d'euros)</i>	30.06.2021	30.06.2020
Charge d'impôt courant	(160)	(130)
Charge d'impôt différé	(68)	(148)
Reclassement de la charge (produit) d'impôt lié à l'approche par superposition	1	83
Total charge d'impôt	(226)	(195)

NOTE 7 Périmètre de consolidation

Restrictions sur les entités contrôlées

Des dispositions réglementaires, légales ou contractuelles peuvent limiter la capacité de Crédit Agricole Assurances à avoir librement accès aux actifs de ses filiales et à régler les passifs de Crédit Agricole Assurances.

CONTRAINTES RÉGLEMENTAIRES

Les filiales de Crédit Agricole Assurances sont soumises à la réglementation prudentielle et à des exigences de fonds propres réglementaires dans les pays dans lesquels elles sont implantées. Le maintien de fonds propres minimaux (ratio de solvabilité), d'un ratio de levier et de ratios de liquidité limite la capacité de ces entités à distribuer des dividendes ou à transférer des actifs à Crédit Agricole Assurances.

CONTRAINTES LÉGALES

Les filiales de Crédit Agricole Assurances sont soumises aux dispositions légales liées à la distribution du capital et des bénéfices distribuables. Ces exigences limitent la capacité de ces filiales à distribuer des dividendes. Dans la plupart des cas, elles sont moins contraignantes que les restrictions réglementaires mentionnées ci-avant.

CONTRAINTES SUR LES ACTIFS REPRÉSENTATIFS DES CONTRATS EN UNITÉS DE COMPTE

Les actifs figurant au bilan des filiales d'assurance sont essentiellement détenus en vue de satisfaire leurs obligations envers les assurés. Le transfert d'actifs à d'autres entités est possible dans le respect des dispositions légales. Toutefois, en cas de transfert, une partie du résultat généré par ce transfert doit être reversée aux assurés.

Soutien financier apporté aux entités structurées contrôlées

Crédit Agricole Assurances n'a accordé aucun soutien financier à une ou plusieurs entités structurées consolidées au 30 juin 2021.

Participations ne donnant pas le contrôle

Il n'a pas été identifié de filiale dont le montant des participations ne donnant pas le contrôle est significatif au regard des capitaux propres totaux du Groupe ou du palier ou dont le total bilan détenus par les participations ne donnant pas le contrôle est significatif.

Évolution du périmètre

Au 30 juin 2021, le périmètre de consolidation du Groupe compte 535 entités.

La société Vaugirard Solare est entrée dans le périmètre de consolidation par intégration globale.

Parmi ces 535 entités, 341 fonds structurés sont consolidés par le Groupe avec 8 nouvelles entrées, représentant un total de 11 166 millions d'euros de dettes envers les porteurs de parts d'OPCVM consolidés.



Composition du périmètre

Périmètre de consolidation du groupe Crédit Agricole Assurances	Pays	Méthode	30.06.2021		31.12.2020	
			Contrôle	Intérêt	Contrôle	Intérêt
Société mère						
CREDIT AGRICOLE ASSURANCES	France	Globale (IG)	100%	100%	100%	100%
Holdings						
CREDIT AGRICOLE CREDITOR INSURANCE	France	Globale (IG)	100%	100%	100%	100%
SPACE HOLDING	Irlande	Globale (IG)	100%	100%	100%	100%
SPACE LUX	Luxembourg	Globale (IG)	100%	100%	100%	100%
Sociétés d'Assurance						
PREDICA	France	Globale (IG)	100%	100%	100%	100%
LA MEDICALE	France	Globale (IG)	100%	100%	100%	100%
PACIFICA	France	Globale (IG)	100%	100%	100%	100%
CALIE	Luxembourg	Globale (IG)	94%	94%	94%	94%
SPIRICA	France	Globale (IG)	100%	100%	100%	100%
GNB SEGUROS (Anciennement BES SEGUROS)	Portugal	Globale (IG)	100%	100%	100%	100%
CA VITA	Italie	Globale (IG)	100%	100%	100%	100%
FINAREF RISQUES DIVERS	France	Non consolidée	0%	0%	100%	100%
CACI LIFE	Irlande	Globale (IG)	100%	100%	100%	100%
CACI NON LIFE	Irlande	Globale (IG)	100%	100%	100%	100%
CA LIFE JAPAN	Japon	Globale (IG)	100%	100%	100%	100%
CA ASSICURAZIONI	Italie	Globale (IG)	100%	100%	100%	100%
CA LIFE GREECE	Grèce	Globale (IG)	100%	100%	100%	100%
ASSUR&ME	France	Globale (IG)	100%	100%	100%	100%
Sociétés de Réassurance						
CACI REINSURANCE	Irlande	Globale (IG)	100%	100%	100%	100%
Divers						
VIAVITA	France	Non consolidée	0%	0%	100%	100%
RAMSAY - GENERALE DE SANTE	France	MEE	40%	40%	40%	40%
INFRA FOCH TOPCO	France	MEE	36%	36%	36%	36%
ALTAREA	France	MEE	25%	25%	25%	25%
KORIAN	France	MEE	24%	24%	24%	24%
FREY	France	MEE	19%	19%	19%	19%
FONCIERE HYPERSUD	France	MEE	51%	51%	51%	51%
CREDIT AGRICOLE ASSURANCES SOLUTIONS	France	Globale (IG)	100%	100%	100%	100%
ICADE	France	MEE	19%	19%	19%	19%
PATRIMOINE ET COMMERCE	France	MEE	21%	21%	21%	21%
PREDIPARK	France	Globale (IG)	100%	100%	100%	100%
SA RESICO	France	Globale (IG)	100%	100%	100%	100%
IRIS HOLDING FRANCE	France	Globale (IG)	80%	80%	80%	80%
SH PREDICA ENERGIES DURABLES SAS	France	Globale (IG)	100%	100%	100%	100%
B IMMOBILIER	France	Globale (IG)	100%	100%	100%	100%
HOLDING EUROMARSEILLE	France	Globale (IG)	100%	100%	100%	100%
SAS PARHOLDING	France	MEE	50%	50%	50%	50%
PREDICA ENERGIES DURABLES	France	Globale (IG)	60%	60%	59%	59%
SAS CRISTAL	France	MEE	46%	46%	46%	46%
ARCAPARK SAS	France	MEE	50%	50%	50%	50%
PREDIRUNGIS	France	Globale (IG)	100%	100%	100%	100%
PRED INFR SA	France	Globale (IG)	100%	100%	100%	100%
VAUGIRARD INFRA SLU	Luxembourg	Globale (IG)	100%	100%	100%	100%
ALTA VAI	Luxembourg	Globale (IG)	100%	100%	100%	100%
VAUGIRARD AUTOVIA SLU	Luxembourg	Globale (IG)	100%	100%	100%	100%
PREDIWATT	France	Globale (IG)	100%	100%	100%	100%

Périmètre de consolidation du groupe Crédit Agricole Assurances	Pays	Méthode	30.06.2021		31.12.2020	
			Contrôle	Intérêt	Contrôle	Intérêt
FCT CAA COMPARTIMENT CESSION DES CREANCES LCL	France	Globale (IG)	100%	100%	100%	100%
SAS CB3	France	MEE	25%	25%	25%	25%
PREDICA ENER DUR EUR	France	Globale (IG)	100%	100%	100%	100%
VAUGIRARD SOLARE	Italie	Globale (IG)	100%	100%	0%	0%
OPCVM						
FEDERVAL FCP	France	Globale (IG)	98%	98%	98%	98%
GRD 2 FCP	France	Globale (IG)	100%	100%	100%	100%
GRD 3 FCP	France	Globale (IG)	100%	100%	100%	100%
GRD 5 FCP	France	Globale (IG)	100%	100%	100%	100%
GRD 7 FCP	France	Globale (IG)	100%	100%	100%	100%
GRD 10 FCP	France	Globale (IG)	100%	100%	100%	100%
GRD 12 FCP	France	Globale (IG)	100%	100%	100%	100%
GRD 14 FCP	France	Globale (IG)	98%	98%	98%	98%
GRD 17 FCP	France	Globale (IG)	100%	100%	100%	100%
GRD 18 FCP	France	Globale (IG)	100%	100%	100%	100%
GRD 19 FCP	France	Globale (IG)	100%	100%	100%	100%
GRD 20 FCP	France	Globale (IG)	100%	100%	100%	100%
GRD 11 FCP	France	Globale (IG)	100%	100%	100%	100%
PREDIQUANT A1 FCP	France	Globale (IG)	100%	100%	100%	100%
PREDIQUANT A2 FCP	France	Globale (IG)	100%	100%	100%	100%
PREDIQUANT A3 FCP	France	Globale (IG)	100%	100%	100%	100%
BFT OPPORTUNITES FCP	France	Globale (IG)	100%	100%	100%	100%
CA-EDRAM OPPORTUNITES FCP 3DEC	France	Globale (IG)	100%	100%	100%	100%
FCPR PREDICA 2005 PART A	France	Globale (IG)	100%	100%	100%	100%
FCPR PREDICA 2006 PART A	France	Globale (IG)	100%	100%	100%	100%
FCPR PREDICA 2007 A 3DEC	France	Globale (IG)	100%	100%	100%	100%
FCPR PREDICA 2007 C2	France	Globale (IG)	100%	100%	100%	100%
FCPR PREDICA 2008 A1	France	Globale (IG)	100%	100%	100%	100%
FCPR PREDICA 2008 COMP BIS A2	France	Globale (IG)	100%	100%	100%	100%
FCPR PREDICA 2008 COMPAR TER A3	France	Globale (IG)	100%	100%	100%	100%
GRD 8 FCP	France	Globale (IG)	100%	100%	100%	100%
GRD 9 FCP	France	Globale (IG)	100%	100%	100%	100%
FCPR PREDICA 2010 A1	France	Globale (IG)	100%	100%	100%	100%
FCPR PREDICA 2010 A2	France	Globale (IG)	100%	100%	100%	100%
FCPR PREDICA 2010 A3	France	Globale (IG)	100%	100%	100%	100%
FCPR PREDICA INFR 2006-2007 A	France	Globale (IG)	100%	100%	100%	100%
FCPR PREDICA SECONDAIRE I PART A	France	Non consolidée	0%	0%	100%	100%
FCPR PREDICA SECONDAIRE I PART B	France	Non consolidée	0%	0%	100%	100%
PREDIQUANT OPPORTUNITES	France	Globale (IG)	100%	100%	100%	100%
FCPR CAA COMPARTIMENT 1 PART A1	France	Globale (IG)	100%	100%	100%	100%
FCPR CAA COMPART BIS PART A2	France	Globale (IG)	100%	100%	100%	100%
FCPR CAA COMP TER PART A3	France	Globale (IG)	100%	100%	100%	100%
FCPR PREDICA SECONDAIRES II A	France	Non consolidée	0%	0%	100%	100%
FCPR PREDICA SECONDAIRES II B	France	Non consolidée	0%	0%	100%	100%
FCPR UI CAP SANTE A	France	Globale (IG)	100%	100%	100%	100%
CAA FRANCE CROISSANCE 2 A FCPR	France	Globale (IG)	100%	100%	100%	100%
CAA PRIV. FINANC. COMP. 1 A1 FIC	France	Globale (IG)	100%	100%	100%	100%
CAA PRIV. FINANC. COMP. 2 A2 FIC	France	Globale (IG)	100%	100%	100%	100%
FCPR UI CAP AGRO	France	Globale (IG)	100%	100%	100%	100%
FCPR CAA 2013	France	Globale (IG)	100%	100%	100%	100%

Périmètre de consolidation du groupe Crédit Agricole Assurances	Pays	Méthode	30.06.2021		31.12.2020	
			Contrôle	Intérêt	Contrôle	Intérêt
FCPR PREDICA SECONDAIRE III A	France	Globale (IG)	100%	100%	100%	100%
OBJECTIF LONG TERME	France	Globale (IG)	99%	99%	100%	100%
CAA 2013 FCPR B1	France	Globale (IG)	100%	100%	100%	100%
CAA 2013 FCPR C1	France	Globale (IG)	100%	100%	100%	100%
CAA 2013 FCPR D1	France	Globale (IG)	100%	100%	100%	100%
CAA 2013 COMPARTIMENT 5 A5	France	Globale (IG)	100%	100%	100%	100%
CAA 2013-3	France	Globale (IG)	100%	100%	100%	100%
LRP - CPT JANVIER 2013 0.30 13-21 11/01A	Luxembourg	Globale (IG)	84%	84%	84%	84%
AMUNDI GRD 22 FCP	France	Non consolidée	0%	0%	100%	100%
GRD 13 FCP	France	Globale (IG)	100%	100%	100%	100%
GRD 21 FCP	France	Globale (IG)	100%	100%	100%	100%
CAA 2013-2	France	Globale (IG)	100%	100%	100%	100%
CAA 2014 COMPARTIMENT 1 PART A1	France	Globale (IG)	100%	100%	100%	100%
CAA 2014 INVESTISSEMENT PART A3	France	Globale (IG)	100%	100%	100%	100%
FCT MID CAP 2 05/12/22	France	Globale (IG)	100%	100%	100%	100%
FCT CAREPTA - COMPARTIMENT 2014-1	France	Globale (IG)	100%	100%	100%	100%
FCT CAREPTA - COMPARTIMENT 2014-2	France	Globale (IG)	100%	100%	100%	100%
CNP ACP 10 FCP	France	Globale (IG)	100%	100%	98%	98%
CORSAIR 1.5255% 25/04/35	Irlande	Globale (IG)	100%	100%	100%	100%
AGRICOLE RIVAGE DETTE	France	Globale (IG)	100%	100%	100%	100%
CAA 2015 CPT 1	France	Globale (IG)	100%	100%	100%	100%
CAA 2015 CPT 2	France	Globale (IG)	100%	100%	100%	100%
CAREPTA RE-2015 -1	France	Globale (IG)	100%	100%	100%	100%
ARTEMID	France	Globale (IG)	100%	100%	100%	100%
F CORE EU CR 19 MM	France	Globale (IG)	44%	44%	44%	44%
CA VITA PRIVATE EQUITY CHOISE PARTS PART A	France	Globale (IG)	100%	100%	100%	100%
CA VITA INFRASTRUCTURE CHOISE FIPS c.l. A	France	Globale (IG)	100%	100%	100%	100%
IAA CROISSANCE INTERNATIONALE	France	Globale (IG)	100%	100%	100%	100%
CAREPTA 2016	France	Globale (IG)	100%	100%	98%	98%
CAA 2016	France	Globale (IG)	100%	100%	100%	100%
CAA INFRASTRUCTURE	France	Globale (IG)	100%	100%	100%	100%
CA VITA PRIVATE DEBT CHOICE FIPS c.l.A	France	Globale (IG)	100%	100%	100%	100%
CAA SECONDAIRE IV	France	Globale (IG)	100%	100%	100%	100%
FCT BRIDGE 2016-1	France	Globale (IG)	100%	100%	100%	100%
CAREPTA R 2016	France	Globale (IG)	100%	100%	100%	100%
PREDIQUANT EUROCROISSANCE A2	France	Globale (IG)	100%	100%	100%	100%
FPCI COGENERATION FRANCE I	France	Globale (IG)	100%	100%	100%	100%
CORS FIN 1.52 10-38	Irlande	Globale (IG)	100%	100%	100%	100%
PURPLE PR 1.36 10-38	Luxembourg	Globale (IG)	100%	100%	100%	100%
CORS FIN 251038	Luxembourg	Globale (IG)	100%	100%	100%	100%
CORS FINA FLR 1038 serie 145	Irlande	Globale (IG)	100%	100%	100%	100%
CORS FINA FLR 1038 serie 146	Irlande	Globale (IG)	100%	100%	100%	100%
PURP PR 1.093 10-38	Luxembourg	Globale (IG)	100%	100%	100%	100%
CAA INFRASTRUCTURE 2017	France	Globale (IG)	100%	100%	100%	100%
CAA PE 2017 (CAA PRIVATE EQUITY 2017)	France	Globale (IG)	100%	100%	100%	100%
CAA PE 2017 BIS (CAA PRIVATE EQUITY 2017 BIS)	France	Globale (IG)	100%	100%	100%	100%
CAA PE 2017 France INVESTISSEMENT (CAA PRIVATE EQUITY 2017 MEZZANINE)	France	Globale (IG)	100%	100%	100%	100%

Périmètre de consolidation du groupe Crédit Agricole Assurances	Pays	Méthode	30.06.2021		31.12.2020	
			Contrôle	Intérêt	Contrôle	Intérêt
CAA PE 2017 MEZZANINE (CAA PRIVATE EQUITY 2017 MEZZANINE)	France	Globale (IG)	100%	100%	100%	100%
CAA PE 2017 TER CONSO (CAA PRIVATE EQUITY 2017 TER)	France	Globale (IG)	100%	100%	100%	100%
GRD 44	France	Globale (IG)	100%	100%	100%	100%
GRD 44 N2	France	Globale (IG)	100%	100%	100%	100%
GRD 54	France	Globale (IG)	100%	100%	100%	100%
UI CAP SANTE 2	France	Globale (IG)	100%	100%	100%	100%
CAA PR FI II C1 A1	France	Globale (IG)	100%	100%	100%	100%
Effithermie	France	Globale (IG)	100%	100%	100%	100%
FCT CAA 2017-1	France	Globale (IG)	100%	100%	100%	100%
Prediquant Premium	France	Globale (IG)	100%	100%	100%	100%
GRD44 n°3	France	Globale (IG)	100%	100%	100%	100%
CAA INFRASTRUCTURE 2018 - COMPARTIMENT 1	France	Globale (IG)	100%	100%	100%	100%
COMPARTIMENT DS3 - IMMOBILIER VAUGIRARD	France	Globale (IG)	100%	100%	100%	100%
CAA PRIVATE EQUITY 2018 - COMPARTIMENT FRANCE INVESTISSEMENT	France	Globale (IG)	100%	100%	100%	100%
COMPARTIMENT DS3 - VAUGIRARD	France	Globale (IG)	100%	100%	100%	100%
CAA PRIVATE EQUITY 2018 - COMPARTIMENT 1	France	Globale (IG)	100%	100%	100%	100%
AM DESE FIII DS3IMDI	France	Globale (IG)	100%	100%	100%	100%
BFT VALUE PREM OP CD	France	Globale (IG)	100%	100%	100%	100%
CAA COMMERCES 2	France	Globale (IG)	100%	100%	100%	100%
37785 QXEURC	France	Globale (IG)	100%	100%	100%	100%
CAA PRIV EQY 19 CF A	France	Globale (IG)	100%	100%	100%	100%
GRD ACT.ZONE EURO	France	Globale (IG)	100%	100%	100%	100%
BFT EQUITY PROTEC 44	France	Globale (IG)	100%	100%	0%	0%
Fonds UC						
ACTICCIA VIE	France	Globale (IG)	99%	99%	99%	99%
OPTALIME FCP 3DEC	France	Globale (IG)	100%	100%	100%	100%
CA MASTER PATRIM.3D	France	Globale (IG)	98%	98%	98%	98%
CA MASTER EUROPE 3D	France	Non consolidée	0%	0%	46%	46%
VENDOME INVEST.3DEC	France	Globale (IG)	91%	91%	91%	91%
GRD IFC 97 3D	France	Globale (IG)	100%	100%	100%	100%
GRD FCR 99 3DEC	France	Globale (IG)	100%	100%	100%	100%
OBJECTIF PRUDENCE	France	Globale (IG)	93%	93%	77%	77%
OBJECTIF DYNAMISME	France	Globale (IG)	98%	98%	98%	98%
GRD CAR 39	France	Globale (IG)	100%	100%	100%	100%
OBJECTIF MEDIAN	France	Globale (IG)	100%	100%	100%	100%
ANTINEA	France	Globale (IG)	23%	23%	37%	37%
MDF 89	France	Globale (IG)	100%	100%	100%	100%
AM.PULSACTIONS 3D	France	Globale (IG)	57%	57%	57%	57%
LCL ALLOC.DYNAM.3D	France	Globale (IG)	96%	96%	96%	96%
ATOUT FRANCE-C-3DEC	France	Globale (IG)	42%	42%	42%	42%
ATOUT EUROPE -C- 3D	France	Globale (IG)	86%	86%	85%	85%
CPR CONSOM ACT P 3D	France	Globale (IG)	51%	51%	52%	52%
RSD 2006 3DEC	France	Globale (IG)	100%	100%	100%	100%
LCL MG.FL.0-100 3D	France	Globale (IG)	90%	90%	93%	93%
LCL MGEST 60 3 DEC	France	Non consolidée	0%	0%	88%	88%
INVEST RESP S3 3D	France	Globale (IG)	76%	76%	75%	75%
ATOUT PREM'S ACT.3D	France	Globale (IG)	100%	100%	100%	100%
AM.AFD AV.D.P1 3D	France	Globale (IG)	76%	76%	78%	78%

Périmètre de consolidation du groupe Crédit Agricole Assurances	Pays	Méthode	30.06.2021		31.12.2020	
			Contrôle	Intérêt	Contrôle	Intérêt
RAVIE	France	Globale (IG)	100%	100%	100%	100%
LCL FLEX 30	France	Globale (IG)	53%	53%	49%	49%
AXA EUR.SM.CAP E 3D	France	Globale (IG)	94%	94%	93%	93%
CPR SILVER AGE P 3D	France	Globale (IG)	58%	58%	56%	56%
CPR REFL SOLID P 3D	France	Globale (IG)	85%	85%	85%	85%
CPR REFL SOLID 3D	France	Globale (IG)	99%	99%	99%	99%
IND.CAP EMERG.-C-3D	France	Globale (IG)	37%	37%	42%	42%
OPCIMMO -PREM O.-5D	France	Globale (IG)	95%	95%	95%	95%
OPCIMMO -LCL OP.-5D	France	Globale (IG)	98%	98%	98%	98%
CPR RE.S.0-100 P 3D	France	Globale (IG)	100%	100%	100%	100%
CPR R.ST.0-100E.0-1	France	Globale (IG)	100%	100%	100%	100%
SONANCE VIE 4 3D	France	Non consolidée	0%	0%	100%	100%
AMUNDI PATRIMOINE C	France	Globale (IG)	86%	86%	86%	86%
SONANCE VIE 5 3D	France	Non consolidée	0%	0%	100%	100%
SONANCE VIE 6 3D	France	Globale (IG)	100%	100%	100%	100%
SOLIDARITE IN SANTE	France	Globale (IG)	77%	77%	79%	79%
SONANCE VIE 7 3D	France	Globale (IG)	98%	98%	97%	97%
SONANCE VIE N8 3D	France	Globale (IG)	99%	99%	99%	99%
AM GLOB. M MUL ASS P	France	Globale (IG)	69%	69%	70%	70%
SONANCE VIE N9 C 3D	France	Globale (IG)	98%	98%	98%	98%
AMUNDI EQ E IN AHEC	Luxembourg	Globale (IG)	42%	42%	41%	41%
UNIPIERRE ASSURANCE (SCPI)	France	Globale (IG)	100%	100%	100%	100%
SCI VICQ D'AZIR VELL	France	Globale (IG)	100%	100%	100%	100%
ATOUT VERT HOR.3DEC	France	Globale (IG)	35%	35%	35%	35%
LCL DEVELOPPEM.PME C	France	Globale (IG)	68%	68%	68%	68%
ACTICCIA VIE N2 C	France	Globale (IG)	100%	100%	99%	99%
AF INDEX EQ USA A4E	Luxembourg	Globale (IG)	63%	63%	63%	63%
AF INDEX EQ JAPAN AE CAP	Luxembourg	Globale (IG)	73%	73%	80%	80%
LCL ACT.USA ISR 3D	France	Globale (IG)	86%	86%	87%	87%
ARC FLEXIBOND-D	France	Globale (IG)	2%	2%	7%	7%
ACTIONS 50 3DEC	France	Globale (IG)	100%	100%	100%	100%
LCL AC.DEV.DU.EURO	France	Globale (IG)	88%	88%	88%	88%
LCL AC.EMERGENTS 3D	France	Globale (IG)	39%	39%	43%	43%
ACTICCIA VIE 3	France	Globale (IG)	100%	100%	99%	99%
AMUN.TRES.EONIA ISR E FCP 3DEC	France	Globale (IG)	77%	77%	62%	62%
AMUNDI TRANSM PAT C	France	Globale (IG)	98%	98%	98%	98%
TRIANANCE 6 ANS	France	Globale (IG)	62%	62%	62%	62%
ACTICCIA VIE N4	France	Globale (IG)	100%	100%	100%	100%
AMUNDI ACTIONS FRANCE C 3DEC	France	Globale (IG)	55%	55%	55%	55%
LCL TRIPLE TEMPO AV (FEV.2015)	France	Globale (IG)	100%	100%	100%	100%
AMUNDI VALEURS DURAB	France	Globale (IG)	67%	67%	63%	63%
CPR OBLIG 12 M.P 3D	France	Globale (IG)	88%	88%	90%	90%
AMUNDI HORIZON 3D	France	Globale (IG)	67%	67%	66%	66%
ACTICCIA VIE 90 C	France	Globale (IG)	100%	100%	100%	100%
LCL ACTIONS EURO C	France	Globale (IG)	36%	36%	37%	37%
LCL ACT.E-U ISR 3D	France	Globale (IG)	27%	27%	27%	27%
AMUNDI OBLIG EURO C	France	Globale (IG)	51%	51%	50%	50%
CPR RENAI.JAP.-P-3D	France	Globale (IG)	69%	69%	35%	35%
AM AC FR ISR PC 3D	France	Globale (IG)	69%	69%	82%	82%
LCL 6 HORIZ. AV 0615	France	Globale (IG)	100%	100%	100%	100%

Périmètre de consolidation du groupe Crédit Agricole Assurances	Pays	Méthode	30.06.2021		31.12.2020	
			Contrôle	Intérêt	Contrôle	Intérêt
INDOS.EURO.PAT.PD 3D	France	Globale (IG)	43%	43%	44%	44%
CPR CROIS.REA.-P	France	Globale (IG)	27%	27%	28%	28%
AM.AC.MINER.-P-3D	France	Globale (IG)	86%	86%	86%	86%
FONDS AV ECHUS FIA A	France	Globale (IG)	100%	100%	81%	81%
ACTICCIA VIE 90 N2	France	Globale (IG)	100%	100%	100%	100%
ACTICCIA VIE 90 N3 C	France	Globale (IG)	100%	100%	100%	100%
LCL INVEST.EQ C	France	Globale (IG)	93%	93%	93%	93%
LCL INVEST.PRUD.3D	France	Globale (IG)	93%	93%	93%	93%
CPR GLO SILVER AGE P	France	Globale (IG)	95%	95%	95%	95%
ACTICCIA VIE 90 N4	France	Globale (IG)	100%	100%	100%	100%
LCL L.GR.B.AV 17 C	France	Globale (IG)	100%	100%	100%	100%
ACTICCIA VIE 90 N6 C	France	Globale (IG)	100%	100%	100%	100%
LCL 3 TEMPO AV 11/16	France	Globale (IG)	100%	100%	100%	100%
AMUN TRESO CT PC 3D	France	Globale (IG)	44%	44%	56%	56%
INDOSUEZ ALLOCATION	France	Globale (IG)	100%	100%	100%	100%
LCL DOUBLE HORIZON A	France	Globale (IG)	100%	100%	100%	100%
LCL AC MONDE	France	Globale (IG)	43%	43%	43%	43%
AMUN.ACT.REST.P-C	France	Globale (IG)	35%	35%	38%	38%
AMUNDI KBI ACTIONS C	France	Globale (IG)	90%	90%	90%	90%
LCL ACT RES NATUREL	France	Globale (IG)	48%	48%	46%	46%
SOLIDARITE AMUNDI P	France	Globale (IG)	70%	70%	79%	79%
INDO ALLOC MANDAT C	France	Globale (IG)	95%	95%	92%	92%
TRIANANCE 6 ANS 5 C	France	Globale (IG)	79%	79%	79%	79%
A FD EQ E CON AE(C)	France	Globale (IG)	27%	27%	62%	62%
A FD EQ E FOC AE (C)	France	Globale (IG)	56%	56%	68%	68%
AMUNDI ALLOCATION C	France	Globale (IG)	98%	98%	100%	100%
PORTF DET FI EUR AC	France	Globale (IG)	100%	100%	100%	100%
BFT SEL RDT 23 PC	France	Globale (IG)	100%	100%	100%	100%
BFT STATERE P (C)	France	Globale (IG)	24%	24%	43%	43%
CPR FOCUS INF.-P-3D	France	Globale (IG)	11%	11%	40%	40%
AMUNDIOBLIGMONDEP	France	Globale (IG)	73%	73%	71%	71%
AMUNDI KBI ACTION PC	France	Globale (IG)	88%	88%	88%	88%
AMUNDI-CSH IN-PC	France	Globale (IG)	93%	93%	78%	78%
BFT FRAN FUT-C SI.3D	France	Globale (IG)	55%	55%	50%	50%
AM.AC.USA ISR P 3D	France	Globale (IG)	58%	58%	59%	59%
AM.ACT.EMER.-P-3D	France	Globale (IG)	44%	44%	43%	43%
AM.RDT PLUS -P-3D	France	Globale (IG)	54%	54%	49%	49%
TRIANANCE 6 ANS N3	France	Globale (IG)	70%	70%	70%	70%
RETAH PART C	France	Globale (IG)	100%	100%	100%	100%
TRIANANCE 6 ANS N6	France	Globale (IG)	84%	84%	84%	84%
TRIANANCE 6 ANS N7 C	France	Non consolidée	0%	0%	82%	82%
AMUNDI B GL AGG AEC	Luxembourg	Globale (IG)	7%	7%	10%	10%
AFCPRGLLIFEAEAC	Luxembourg	Non consolidée	0%	0%	42%	42%
AIMSCIWOAE	Luxembourg	Globale (IG)	5%	5%	5%	5%
AMUNDI BGEBAEC	Luxembourg	Globale (IG)	45%	45%	49%	49%
LCL AC.MDE HS EU.3D	France	Globale (IG)	39%	39%	38%	38%
LCL ACTIONS EURO FUT	France	Globale (IG)	76%	76%	76%	76%
TRIANANCE 6 ANS N2 C	France	Globale (IG)	74%	74%	75%	75%
EPARINTER EURO BD	France	Globale (IG)	66%	66%	54%	54%
PORT.METAUX PREC.A-C	France	Globale (IG)	99%	99%	98%	98%

Périmètre de consolidation du groupe Crédit Agricole Assurances	Pays	Méthode	30.06.2021		31.12.2020	
			Contrôle	Intérêt	Contrôle	Intérêt
TRIANANCE 6 ANS N8 C	France	Globale (IG)	86%	86%	86%	86%
TRIANANCE 6 ANS N 9	France	Globale (IG)	80%	80%	80%	80%
JPM US SEL EQ PLS-CA EUR HD	Luxembourg	Globale (IG)	67%	67%	66%	66%
CPRGLODISOPARAC	Luxembourg	Globale (IG)	38%	38%	44%	44%
CPR-CLIM ACT-AEURA	Luxembourg	Globale (IG)	31%	31%	43%	43%
CPR I-SM B C-AEURA	Luxembourg	Globale (IG)	91%	91%	64%	64%
SCPI LFP MULTIMMO	France	Globale (IG)	45%	45%	42%	42%
INDOSUEZ NAVIGATOR G	Luxembourg	Globale (IG)	47%	47%	43%	43%
INDO-GBL TR-PE	Luxembourg	Globale (IG)	58%	58%	59%	59%
CPR EUR.HI.DIV.P 3D	France	Globale (IG)	42%	42%	44%	44%
JPMORGAN F-US GROWTH-C AHD	Luxembourg	Globale (IG)	26%	26%	32%	32%
78752 AEURHC	Luxembourg	Globale (IG)	42%	42%	42%	42%
JPMORGAN F-JPM US VALUE-CEHA	Luxembourg	Globale (IG)	51%	51%	84%	84%
FRANKLIN DIVER-DYN-I ACC EU	Luxembourg	Globale (IG)	54%	54%	48%	48%
BA-FII EUR EQ O-GEUR	Luxembourg	Globale (IG)	56%	56%	52%	52%
HYMNOS P 3D	France	Globale (IG)	85%	85%	74%	74%
AMUNDI GLO M/A CONS-M2 EUR C	Luxembourg	Globale (IG)	79%	79%	76%	76%
CHORELIA N5 PART C	France	Globale (IG)	77%	77%	78%	78%
AMUNDI GLB MUL-ASSET-M2EURC	Luxembourg	Globale (IG)	52%	52%	47%	47%
LCL OBL.CREDIT EURO	France	Globale (IG)	86%	86%	84%	84%
CHORELIA PART C	France	Globale (IG)	85%	85%	85%	85%
AM.AC.EU.ISR-P-3D	France	Globale (IG)	45%	45%	36%	36%
FE AMUNDI INC BLDR-IHE C	Luxembourg	Globale (IG)	84%	84%	81%	81%
CHORELIA N3 PART C	France	Globale (IG)	86%	86%	86%	86%
LCL ACT.OR MONDE	France	Globale (IG)	52%	52%	50%	50%
TRIAN 6 ANS N10 C	France	Globale (IG)	82%	82%	82%	82%
JPM US EQY ALL CAP-C HDG	Luxembourg	Globale (IG)	91%	91%	89%	89%
CHORELIA N2 PART C	France	Globale (IG)	88%	88%	88%	88%
HASTINGS PATRIM AC	France	Globale (IG)	41%	41%	42%	42%
FRANKLIN GLB MLT-AS IN-IAEUR	Luxembourg	Globale (IG)	69%	69%	76%	76%
AMUNDI-EUR EQ GREEN IM-IEURC	Luxembourg	Globale (IG)	60%	60%	65%	65%
CHORELIA N4 PART C	France	Globale (IG)	88%	88%	88%	88%
CADEISDA 2DEC	France	Globale (IG)	49%	49%	41%	41%
0057514 AUC	Luxembourg	Non consolidée	0%	0%	59%	59%
5922 AEURHC	Luxembourg	Globale (IG)	56%	56%	55%	55%
AMUNDI-GL INFLAT BD-MEURC	Luxembourg	Globale (IG)	53%	53%	57%	57%
CHORELIA N6 PART C	France	Globale (IG)	81%	81%	82%	82%
EXANE 1 OVERDR CC	Luxembourg	Globale (IG)	72%	72%	72%	72%
IGSF-GBL GOLD FD-I C	Luxembourg	Globale (IG)	51%	51%	26%	26%
AMUNDI AC.FONC.PC 3D	France	Globale (IG)	58%	58%	60%	60%
PREDIQUANT A5	France	Globale (IG)	100%	100%	100%	100%
FDC A3 P	France	Globale (IG)	100%	100%	100%	100%
FDA 18 -O- 3D	France	Globale (IG)	100%	100%	100%	100%
OPCI GHD	France	Globale (IG)	90%	90%	90%	90%
BFT CREDIT OPPORTUNITES -I-C	France	Globale (IG)	100%	100%	100%	100%
GRD 44 N4 PART CD	France	Globale (IG)	100%	100%	100%	100%
CAA PE 2019 CPT 1 A1	France	Globale (IG)	100%	100%	100%	100%
CAA PE 19 CPT BIS A2	France	Globale (IG)	100%	100%	100%	100%
CAA PE 19 CPT TER A3	France	Globale (IG)	100%	100%	100%	100%
CAA INFRASTRU.2019 A	France	Globale (IG)	100%	100%	100%	100%

Périmètre de consolidation du groupe Crédit Agricole Assurances	Pays	Méthode	30.06.2021		31.12.2020	
			Contrôle	Intérêt	Contrôle	Intérêt
APLEGROSIENUEHD	Luxembourg	Globale (IG)	16%	16%	50%	50%
LF PRE ZCP 12 99 LIB	France	Globale (IG)	100%	100%	72%	72%
GRD 44 N5	France	Globale (IG)	100%	100%	100%	100%
5884 AEURC	France	Globale (IG)	7%	7%	31%	31%
1827 A2EURC	France	Globale (IG)	52%	52%	61%	61%
TRIANANCE 6 ANS N 11	France	Globale (IG)	83%	83%	83%	83%
AMUNDI KBI AQUA C	France	Globale (IG)	73%	73%	74%	74%
56055 A5 EUR	France	Globale (IG)	100%	100%	100%	100%
PORT EX ABS RET P	France	Globale (IG)	98%	98%	100%	100%
SCI TANGRAM	France	Globale (IG)	94%	94%	96%	96%
5880 AEURC	France	Globale (IG)	69%	69%	58%	58%
CPR EUROLAND ESG P	France	Globale (IG)	17%	17%	5%	5%
PIMCO GLOBAL BND FD-CURN EX	France	Globale (IG)	36%	36%	53%	53%
INDOFIIFLEXEG	France	Globale (IG)	47%	47%	47%	47%
CHORELIA N7 C	France	Globale (IG)	88%	88%	88%	88%
LOUVOIS PLACEMENT	France	Globale (IG)	44%	44%	40%	40%
AMIRAL GROWTH OPP A	France	Globale (IG)	51%	51%	51%	51%
CALIFORNIA 09	France	Globale (IG)	67%	67%	67%	67%
VENDOME SEL EURO PC	France	Globale (IG)	10%	10%	44%	44%
EUROPEAN CDT SRI PC	France	Globale (IG)	54%	54%	45%	45%
INDOSUEZ CAP EMERG.M	France	Globale (IG)	100%	100%	100%	100%
TRIANANCE 6 AN 12 C	France	Globale (IG)	84%	84%	84%	84%
AJPMGBIGOAHE	France	Globale (IG)	87%	87%	82%	82%
56055 AEURHC	France	Globale (IG)	56%	56%	52%	52%
AMUNDI EMERG MKT BD-M2EURHC	France	Globale (IG)	57%	57%	63%	63%
LCL ECHUS E	France	Globale (IG)	100%	100%	0%	0%
LCL BP ECHUS B	France	Globale (IG)	100%	100%	0%	0%
AMUNDI CAP FU PERI C	France	Globale (IG)	52%	52%	0%	0%
LCL COM CARB STRA P	France	Globale (IG)	82%	82%	0%	0%
LCL COMP CB AC MD P	France	Globale (IG)	57%	57%	0%	0%
TRIANANCE 6 AN 13 C	France	Globale (IG)	85%	85%	0%	0%
TRIANANCE 6 AN 14 C	France	Globale (IG)	75%	75%	0%	0%
OPCI						
Nexus1	Italie	Globale (IG)	89%	89%	89%	89%
OPCI Predica Bureau	France	Globale (IG)	100%	100%	100%	100%
OPCI PREDICA HABITATION	France	Globale (IG)	100%	100%	100%	100%
OPCI PREDICA COMMERCES	France	Globale (IG)	100%	100%	100%	100%
OPCI CAMP INVEST	France	Globale (IG)	80%	80%	80%	80%
OPCI IRIS INVEST 2010	France	Globale (IG)	80%	80%	80%	80%
OPCI MESSIDOR	France	Globale (IG)	100%	100%	100%	100%
OPCI eco campus	France	Globale (IG)	100%	100%	100%	100%
OPCI MASSY BUREAUX	France	Globale (IG)	100%	100%	100%	100%
OPCI CAA CROSSROADS	France	Globale (IG)	100%	100%	100%	100%
Sociétés civiles immobilières						
SCI PORTE DES LILAS - FRERES FLAVIEN	France	Globale (IG)	100%	100%	100%	100%
SCI LE VILLAGE VICTOR HUGO	France	Globale (IG)	100%	100%	100%	100%
SCI BMEDIC HABITATION	France	Globale (IG)	100%	100%	100%	100%
SCI FEDERALE VILLIERS	France	Globale (IG)	100%	100%	100%	100%
SCI FEDERLOG	France	Globale (IG)	100%	100%	100%	100%
SCI FEDERLONDRES	France	Globale (IG)	100%	100%	100%	100%

Périmètre de consolidation du groupe Crédit Agricole Assurances	Pays	Méthode	30.06.2021		31.12.2020	
			Contrôle	Intérêt	Contrôle	Intérêt
SCI FEDERPIERRE	France	Globale (IG)	100%	100%	100%	100%
SCI GRENIER VELLEF	France	Globale (IG)	100%	100%	100%	100%
SCI IMEFA 1	France	Globale (IG)	100%	100%	100%	100%
SCI IMEFA 100	France	Globale (IG)	100%	100%	100%	100%
SCI IMEFA 101	France	Globale (IG)	100%	100%	100%	100%
SCI IMEFA 3	France	Globale (IG)	100%	100%	100%	100%
SCI IMEFA 12	France	Globale (IG)	100%	100%	100%	100%
SCI IMEFA 81	France	Globale (IG)	100%	100%	100%	100%
SCI IMEFA 148	France	Globale (IG)	100%	100%	100%	100%
SCI IMEFA 102	France	Globale (IG)	100%	100%	100%	100%
SCI IMEFA 103	France	Globale (IG)	100%	100%	100%	100%
SCI IMEFA 104	France	Globale (IG)	100%	100%	100%	100%
SCI IMEFA 105	France	Globale (IG)	100%	100%	100%	100%
SCI IMEFA 107	France	Globale (IG)	100%	100%	100%	100%
SCI IMEFA 108	France	Globale (IG)	100%	100%	100%	100%
SCI IMEFA 109	France	Globale (IG)	100%	100%	100%	100%
SCI IMEFA 11	France	Globale (IG)	100%	100%	100%	100%
SCI IMEFA 110	France	Globale (IG)	100%	100%	100%	100%
SCI IMEFA 112	France	Globale (IG)	100%	100%	100%	100%
SCI IMEFA 113	France	Globale (IG)	100%	100%	100%	100%
SCI IMEFA 115	France	Globale (IG)	100%	100%	100%	100%
SCI IMEFA 116	France	Globale (IG)	100%	100%	100%	100%
SCI IMEFA 117	France	Globale (IG)	100%	100%	100%	100%
SCI IMEFA 118	France	Globale (IG)	100%	100%	100%	100%
SCI IMEFA 120	France	Globale (IG)	100%	100%	100%	100%
SCI IMEFA 121	France	Globale (IG)	100%	100%	100%	100%
SCI IMEFA 122	France	Globale (IG)	100%	100%	100%	100%
SCI IMEFA 123	France	Globale (IG)	100%	100%	100%	100%
SCI IMEFA 126	France	Globale (IG)	100%	100%	100%	100%
SCI IMEFA 128	France	Globale (IG)	100%	100%	100%	100%
SCI IMEFA 129	France	Globale (IG)	100%	100%	100%	100%
SCI IMEFA 13	France	Globale (IG)	100%	100%	100%	100%
SCI IMEFA 131	France	Globale (IG)	100%	100%	100%	100%
SCI IMEFA 17	France	Globale (IG)	100%	100%	100%	100%
SCI IMEFA 18	France	Globale (IG)	100%	100%	100%	100%
SCI IMEFA 20	France	Globale (IG)	100%	100%	100%	100%
SCI IMEFA 32	France	Globale (IG)	100%	100%	100%	100%
SCI IMEFA 33	France	Globale (IG)	100%	100%	100%	100%
SCI IMEFA 34	France	Globale (IG)	100%	100%	100%	100%
SCI IMEFA 35	France	Globale (IG)	100%	100%	100%	100%
SCI IMEFA 36	France	Globale (IG)	100%	100%	100%	100%
SCI IMEFA 37	France	Globale (IG)	100%	100%	100%	100%
SCI IMEFA 38	France	Globale (IG)	100%	100%	100%	100%
SCI IMEFA 39	France	Globale (IG)	100%	100%	100%	100%
SCI IMEFA 4	France	Globale (IG)	100%	100%	100%	100%
SCI IMEFA 42	France	Globale (IG)	100%	100%	100%	100%
SCI IMEFA 43	France	Globale (IG)	100%	100%	100%	100%
SCI IMEFA 44	France	Globale (IG)	100%	100%	100%	100%
SCI IMEFA 47	France	Globale (IG)	100%	100%	100%	100%
SCI IMEFA 48	France	Globale (IG)	100%	100%	100%	100%

Périmètre de consolidation du groupe Crédit Agricole Assurances	Pays	Méthode	30.06.2021		31.12.2020	
			Contrôle	Intérêt	Contrôle	Intérêt
SCI IMEFA 5	France	Globale (IG)	100%	100%	100%	100%
SCI IMEFA 51	France	Globale (IG)	100%	100%	100%	100%
SCI IMEFA 52	France	Globale (IG)	100%	100%	100%	100%
SCI IMEFA 54	France	Globale (IG)	100%	100%	100%	100%
SCI IMEFA 57	France	Globale (IG)	100%	100%	100%	100%
SCI IMEFA 58	France	Globale (IG)	100%	100%	100%	100%
SCI IMEFA 6	France	Globale (IG)	100%	100%	100%	100%
SCI IMEFA 60	France	Globale (IG)	100%	100%	100%	100%
SCI IMEFA 61	France	Globale (IG)	100%	100%	100%	100%
SCI IMEFA 62	France	Globale (IG)	100%	100%	100%	100%
SCI IMEFA 63	France	Globale (IG)	100%	100%	100%	100%
SCI IMEFA 64	France	Globale (IG)	100%	100%	100%	100%
SCI IMEFA 67	France	Globale (IG)	100%	100%	100%	100%
SCI IMEFA 68	France	Globale (IG)	100%	100%	100%	100%
SCI IMEFA 69	France	Globale (IG)	100%	100%	100%	100%
SCI IMEFA 72	France	Globale (IG)	100%	100%	100%	100%
SCI IMEFA 73	France	Globale (IG)	100%	100%	100%	100%
SCI IMEFA 74	France	Globale (IG)	100%	100%	100%	100%
SCI IMEFA 76	France	Globale (IG)	100%	100%	100%	100%
SCI IMEFA 77	France	Globale (IG)	100%	100%	100%	100%
SCI IMEFA 78	France	Globale (IG)	100%	100%	100%	100%
SCI IMEFA 79	France	Globale (IG)	100%	100%	100%	100%
SCI IMEFA 80	France	Globale (IG)	100%	100%	100%	100%
SCI IMEFA 82	France	Globale (IG)	100%	100%	100%	100%
SCI IMEFA 84	France	Globale (IG)	100%	100%	100%	100%
SCI IMEFA 85	France	Globale (IG)	100%	100%	100%	100%
SCI IMEFA 89	France	Globale (IG)	100%	100%	100%	100%
SCI IMEFA 91	France	Globale (IG)	100%	100%	100%	100%
SCI IMEFA 92	France	Globale (IG)	100%	100%	100%	100%
SCI IMEFA 96	France	Globale (IG)	100%	100%	100%	100%
SCI MEDI BUREAUX	France	Globale (IG)	100%	100%	100%	100%
SCI PACIFICA HUGO	France	Globale (IG)	100%	100%	100%	100%
SCI FEDERALE PEREIRE VICTOIRE	France	Globale (IG)	99%	99%	99%	99%
SCI VAL HUBERT (SCPI)	France	Globale (IG)	100%	100%	100%	100%
SCI IMEFA 132	France	Globale (IG)	100%	100%	100%	100%
SCI IMEFA 22	France	Globale (IG)	100%	100%	100%	100%
SCI IMEFA 83	France	Globale (IG)	100%	100%	100%	100%
SCI IMEFA 25	France	Globale (IG)	100%	100%	100%	100%
SCI IMEFA 140	France	Globale (IG)	100%	100%	100%	100%
SCI IMEFA 8	France	Globale (IG)	100%	100%	100%	100%
SCI IMEFA 16	France	Globale (IG)	100%	100%	100%	100%
SCI CAMPUS MEDICIS ST DENIS	France	Globale (IG)	70%	70%	70%	70%
SCI CAMPUS RIMBAUD ST DENIS	France	Globale (IG)	70%	70%	70%	70%
SCI IMEFA 156	France	Globale (IG)	90%	90%	90%	90%
SCI IMEFA 150	France	Globale (IG)	100%	100%	100%	100%
SCI IMEFA 155	France	Globale (IG)	100%	100%	100%	100%
SCI IMEFA 158	France	Globale (IG)	100%	100%	100%	100%
SCI IMEFA 159	France	Globale (IG)	100%	100%	100%	100%
SCI IMEFA 164	France	Globale (IG)	100%	100%	100%	100%
SCI IMEFA 171	France	Globale (IG)	100%	100%	100%	100%

Périmètre de consolidation du groupe Crédit Agricole Assurances	Pays	Méthode	30.06.2021		31.12.2020	
			Contrôle	Intérêt	Contrôle	Intérêt
SCI IMEFA 170	France	Globale (IG)	100%	100%	100%	100%
SCI IMEFA 169	France	Globale (IG)	100%	100%	100%	100%
SCI IMEFA 168	France	Globale (IG)	95%	95%	95%	95%
SCI IMEFA 166	France	Globale (IG)	95%	95%	95%	95%
SCI IMEFA 157	France	Globale (IG)	90%	90%	90%	90%
SCI IMEFA 167	France	Globale (IG)	95%	95%	95%	95%
SCI IMEFA 172	France	Globale (IG)	100%	100%	100%	100%
SCI IMEFA 10	France	Globale (IG)	100%	100%	100%	100%
SCI IMEFA 9	France	Globale (IG)	100%	100%	100%	100%
SCI IMEFA 2	France	Globale (IG)	100%	100%	100%	100%
SCI IMEFA 173	France	Globale (IG)	100%	100%	100%	100%
SCI IMEFA 174	France	Globale (IG)	100%	100%	100%	100%
SCI IMEFA 175	France	Globale (IG)	100%	100%	100%	100%
SCI IMEFA 149	France	Globale (IG)	100%	100%	100%	100%
SCI IMEFA 176	France	Globale (IG)	100%	100%	100%	100%
IMEFA 177	France	Globale (IG)	100%	100%	100%	100%
IMEFA 178	France	Globale (IG)	100%	100%	100%	100%
IMEFA 179	France	Globale (IG)	100%	100%	100%	100%
SCI Holding Dahlia	France	Globale (IG)	100%	100%	100%	100%
DS Campus	France	Globale (IG)	100%	100%	100%	100%
Issy Pont	France	Globale (IG)	75%	75%	75%	75%
SCI Vaugirard 36-44	France	Globale (IG)	100%	100%	100%	100%
SCI 1 TERRASSE BELLINI	France	MEE	33%	33%	33%	33%
SCI WASHINGTON	France	MEE	34%	34%	34%	34%
SOCIETE CIVILE FONDIS	France	MEE	25%	25%	25%	25%
SCI RUE DU BAC	France	MEE	50%	50%	50%	50%
SCI TOUR MERLE	France	MEE	50%	50%	50%	50%
SCI CARPE DIEM	France	MEE	50%	50%	50%	50%
SCI WAGRAM 22/30	France	MEE	50%	50%	50%	50%
SCI EUOMARSEILLE 1	France	MEE	50%	50%	50%	50%
SCI EUOMARSEILLE 2	France	MEE	50%	50%	50%	50%
SCI ILOT 13	France	MEE	50%	50%	50%	50%
SCI FREY RETAIL VILLEBON	France	MEE	48%	48%	48%	48%
SCI HEART OF LA DEFENSE	France	MEE	33%	33%	33%	33%
SCI ACADEMIE MONTROUGE	France	MEE	50%	50%	50%	50%
Premium Green						
PREMIUM GREEN 4.72%12-250927	Irlande	Globale (IG)	100%	100%	100%	100%
PREMIUM GREEN TV2027	Irlande	Globale (IG)	100%	100%	100%	100%
PREMIUM GR 0% 28	Irlande	Globale (IG)	100%	100%	100%	100%
PREMIUM GREEN 4,56%/06-21	Irlande	Globale (IG)	100%	100%	100%	100%
PREMIUM GREEN 4,52%/06-21 EMTN	Irlande	Globale (IG)	100%	100%	100%	100%
PREMIUM GREEN TV 06/22	Irlande	Globale (IG)	100%	100%	100%	100%
PREMIUM GREEN TV/23/052022 EMTN	Irlande	Globale (IG)	100%	100%	100%	100%
PREMIUM GREEN PLC 4.30%2021	Irlande	Globale (IG)	100%	100%	100%	100%
PREMIUM GREEN 4.33%06-29/10/21	Irlande	Globale (IG)	100%	100%	100%	100%
PREMIUM GREEN 4.7% EMTN 08/08/21	Irlande	Globale (IG)	100%	100%	100%	100%
PREMIUM GREEN 4.54% 06-13.06.21	Irlande	Globale (IG)	100%	100%	100%	100%
PREMIUM GREEN 4.5575%21EMTN	Irlande	Globale (IG)	100%	100%	100%	100%
PREMIUM GREEN TV 22	Irlande	Globale (IG)	100%	100%	100%	100%
PREMIUM GREEN TV07/22	Irlande	Globale (IG)	100%	100%	100%	100%

Périmètre de consolidation du groupe Crédit Agricole Assurances	Pays	Méthode	30.06.2021		31.12.2020	
			Contrôle	Intérêt	Contrôle	Intérêt
PREMIUM GREEN TV 26/07/22	Irlande	Globale (IG)	100%	100%	100%	100%
PREMIUM GREEN TV 07/22	Irlande	Globale (IG)	100%	100%	100%	100%
PREM GRE 1.53 04-35	Irlande	Globale (IG)	100%	100%	100%	100%
PREM GRE 1.55 07-40	Irlande	Globale (IG)	100%	100%	100%	100%
PREM GRE 0.51 10-38	Irlande	Globale (IG)	100%	100%	100%	100%
PREGREEN 0.63 10/25/38 Corp	Irlande	Globale (IG)	100%	100%	100%	100%
PREGREEN 1.095 10/25/38 Corp	Irlande	Globale (IG)	100%	100%	100%	100%
PREMIUM GREEN 1.24% 25/04/35	Irlande	Globale (IG)	100%	100%	100%	100%
Succursales						
CALIE EUROPE succursale France	France	Globale (IG)	100%	100%	100%	100%
CACI VIE succursale CACI LIFE	France	Globale (IG)	100%	100%	100%	100%
CACI NON VIE succursale CACI NON LIFE	France	Globale (IG)	100%	100%	100%	100%
CACI VITA succursale CACI LIFE	Italie	Globale (IG)	100%	100%	100%	100%
CACI DANNI succursale CACI NON LIFE	Italie	Globale (IG)	100%	100%	100%	100%
PREDICA-PREVOYANCE DIALOGUE DU CREDIT AGRICOLE succursale en Espagne	Espagne	Globale (IG)	100%	100%	100%	100%

RAPPORT D'EXAMEN LIMITÉ DES COMMISSAIRES AUX COMPTES SUR LES COMPTES INTERMÉDIAIRES CONSOLIDÉS RÉSUMÉS

Période du 1er janvier au 30 juin 2021

Crédit Agricole Assurances

Au Directeur Général,

En notre qualité de commissaires aux comptes de la société Crédit Agricole Assurances et en réponse à votre demande, nous avons effectué un examen limité des comptes intermédiaires consolidés résumés (« les Comptes ») de celle-ci, relatifs à la période du 1er janvier au 30 juin 2021, tels qu'ils sont joints au présent rapport.

La crise mondiale liée à la pandémie de Covid-19 crée des conditions particulières pour la préparation et l'examen limité des Comptes de cette période. En effet, cette crise et les mesures exceptionnelles prises dans le cadre de l'état d'urgence sanitaire induisent de multiples conséquences pour les entreprises, particulièrement sur leur activité et leur financement, ainsi que des incertitudes accrues sur leurs perspectives d'avenir. Certaines de ces mesures, telles que les restrictions de déplacement et le travail à distance, ont également eu une incidence sur l'organisation interne des entreprises et sur les modalités de mise en œuvre de nos travaux.

Ces Comptes ont été établis sous la responsabilité de votre conseil d'administration. Il nous appartient, sur la base de notre examen limité, d'exprimer notre conclusion sur ces Comptes.

Nous avons effectué notre examen limité selon les normes d'exercice professionnel applicables en France et la doctrine professionnelle de la Compagnie nationale des commissaires aux comptes relative à cette intervention. Un examen limité consiste essentiellement à s'entretenir avec les membres de la direction en charge des aspects comptables et financiers et à mettre en œuvre des procédures analytiques. Ces travaux sont moins étendus que ceux requis pour un audit effectué selon les normes d'exercice professionnel applicables en France. En conséquence, l'assurance que les Comptes, pris dans leur ensemble, ne comportent pas d'anomalies significatives obtenue dans le cadre d'un examen limité est une assurance modérée, moins élevée que celle obtenue dans le cadre d'un audit.

Sur la base de notre examen limité, nous n'avons pas relevé d'anomalies significatives de nature à remettre en cause la conformité des Comptes avec la norme IAS 34 – norme du référentiel IFRS tel qu'adopté dans l'Union européenne relative à l'information financière intermédiaire.

Neuilly-sur-Seine et Paris-La Défense, le 3 août 2021

Les commissaires aux comptes

PricewaterhouseCoopers Audit

ERNST & YOUNG et Autres

Agnès Hussherr

Gérard Courrèges

Olivier Drion

Olivier Durand

ATTESTATION DU RESPONSABLE DES COMPTES CONSOLIDÉS

J'atteste, à ma connaissance, que les comptes consolidés pour le semestre écoulé sont établis conformément aux normes comptables applicables et donnent une image

fidèle du patrimoine, de la situation financière et du résultat de la Société et de l'ensemble des entreprises comprises dans la consolidation sur la période concernée.

Fait à Paris, le 5 août 2021
Philippe Dumont, Directeur Général



ASSURANCES

Crédit Agricole Assurances, société anonyme
au capital de 1 490 403 670 euros

Siège social : 16-18 boulevard de Vaugirard 75015 Paris
RCS Paris 451 746 077

www.ca-assurances.com